



Ver. 2.89



헌저옵서

POCKET BOOK

Jeju 제주특별자치도

나 ♥ 도
제주도
제주고향사랑 기부 캠페인



제주야, 이제 내 고향하자!

고향사랑 기부제는 개인이 고향에 기부하면 세액공제와
답례품(지역특산품)을 받는 제도입니다

하늘과바다가
사랑한섬제주

JEJU ISLAND

CONTENTS

About Jeju

제주도 알아보기	06
제주의 날씨와 환경	10
주요도로소개	12
대중교통안내	13
렌터카	14
버스	16
택시	17
관광지 순환버스	18
제주시티투어버스	20

Culture Jeju

생활 속 제주어	22
제주에서 꼭 맛봐야 할 음식	24
향토음식	24
일반음식	28
제주도 숙소 소개	30

CONTENTS

Travel Jeju

제주관광 추천 30	32
제주의 계절 관광지	40
봄	40
여름	42
가을	44
겨울	46
다크 투어리즘	48
제주 여행 버킷리스트	50
한라산 트레킹	50
올레길 탐방	52
레저 스포츠 여행	54
자전거 여행	55
거문오름 탐방	56
사려니숲길	57
제주 여행 쇼핑리스트	58
추천여행코스	60

Information

제주의 축제	68
MICE관광	70
주요전화번호	72



제주도 알아보기

아름다운 숲과 화려한 도시, 그리고 푸른 바다까지 즐기고 싶은 여행객이라면 제주도는 탁월한 선택이 될 것이다. 유네스코 자연유산에 등재된 천혜의 섬 제주도는 볼거리, 먹을거리, 즐길 거리가 가득한 섬으로 매년 한국인이 가장 방문하고 싶은 관광지 1위의 자리를 고수하고 있는 곳이다.

기본 정보

우리나라에서 가장 큰 섬이며 특별자치도이다.
대한민국 최남단에 위치한 불과 물이 빚어낸 세계적인 화산섬.
대륙(러시아, 중국)과 해양(일본, 동남아)을 연결하는 요충지.
천혜의 자연경관이 수려한 세계적인 휴양섬.
동서 길이 73km, 남북 길이 31km의 타원형 섬. 일주도로 길이 176km, 해안선 551.78km.
겨울에도 영하로 떨어지는 법이 거의 없는 온대 기후. 오름의 왕국이자 나비와 같은 곤충들의 천국.
한라산을 중심으로 아열대, 온대, 한대 식물이 공존하는 식물의 보고.

삼다도	돌, 바람, 여자가 많아서 삼다도라 불리는 섬.
삼무도	도둑, 거지, 대문이 없어서 삼무도라고도 불리는 섬.
탐라	신비로운 탐라 천년의 역사를 간직한 섬.

위치 동경 126도 08분 ~ 126도 58분 / 북위 33도 06분 ~ 34도 00분
날씨 강수량(mm) 제주 1,728.3 서귀포 2,618.1 / 평균기온(℃) 16.7
면적 총면적 1,849.1㎢ / 최고점 한라산 1,950m
상징하는 꽃 참꽃 **상징하는 나무** 녹나무 **상징하는 새** 제주큰오색딱따구리 **상징하는 색** 파랑



유네스코 3관왕 제주



생물권보전지역, 세계자연유산, 세계지질공원으로 지정된 제주도!

UNESCO가 인증하는 3관왕을 달성한 지역으로 전 세계인이 함께 가꾸고 보전해야 할 환경자산의 보물섬입니다.

UNESCO 생물권보전지역(2002)



대상지역 | 한라산국립공원 천연기념물(천연보호구역)로 지정된 영천, 효돈천, 문섬, 범섬, 섯섬

UNESCO 세계자연유산(2007)



대상지역 | 한라산 천연보호구역, 성산일출봉, 거문오름용암동굴계 (거문오름, 뽕뽕굴, 만장굴, 감녕사굴, 당처물동굴, 용천동굴등)

UNESCO 세계지질공원(2010)



대상지역 | 제주도 전체, 한라산, 만장굴, 성산일출봉, 서귀포폐류화 석층, 천지연폭포, 중문대포주상절리대, 산방산, 용머리해안, 수월봉, 우도, 비양도, 선홍곶자왓

7대 자연경관 제주

원더스 제주! 세계가 인정한 제주의 가치 '세계인의 보물섬 제주'



세계7대불가사의' 로 알려진 '뉴세븐원더스(The New 7wonders)' 재단은 전 세계인의 투표를 통해 세계에서 가장 아름다운 자연경관 7곳을 세계7대자연경관으로 선정하였습니다. 이에 따라 2011년 11월, 제주도는 세계7대자연경관으로 최종 선정되었습니다.

1. South America 남아메리카 아마존

2. Halong Bay 베트남 하롱베이

3. Iguazu Falls 아르헨티나, 브라질 이과수폭포

4. Jeju Island 대한민국 제주도

5. Komodo 인도네시아 코모도 국립공원

6. Puerto Princesa 필리핀 푸에르토 프린세스 지하강

7. Table Mountain 남아프리카테이블 산

제주 7대 명품

보물섬 제주도에 가면 꼭 봐야 할 곳, 꼭 맛 봐야 할 것들은?

제주 7대 명품은 관광과 1차 산업, 3차 산업 등을 연계한 제주 비경과 특산물(1차산업 생산물), 향토음식, 아름다운 도로, 아름다운 건축물 5개 분야로 나뉘어 있다. 각 분야별로 설문조사와 학계 및 전문가의 추천 심의 등을 거쳐 선정한 명품들로 '보물섬' 제주도를 찾는 사람이라면 꼭 경험해야 할 42가지의 특별함으로 기억될 것이다.

제주 7대 비경

제주도의 겨울은 타 지역에 비해 아주 포근한 편이지만 바람이 거세다. 바닷가 쪽으로 나가면 바람이 등 떠미는 게 느껴지지만 에메랄드 빛 바다와 우뚝 솟은 한라산을 보고 싶으려면 감탄사가 절로 나온다.

푸른바다 위의 일출봉과 우도 | 감굴밭에서 바라보는 한라산 | 거문오름에서 바라보는 분화구 | 서귀포 칠십리공원에서 보는 천지연폭포 | 섭지코지 촛대바위 일출 | 지샹개 주상절리와 중문색달 해수욕장 절경 | 협재에서의 저녁노을

제주 7대 도로

제주가 자랑하는 바람과 바다, 그리고 한라산과 울창한 오름군락을 배경으로 달리는 도로여행. 제주여행의 색다른 재미를 더한다.

5·16도로 | 애월~하귀 해안도로 | 사계 해안도로 | 세화녹산장선 도로 | 비자림로 | 월정리 해안도로 | 1100도로

제주 7대 향토음식

제주도의 자연과 사회 문화적 환경을 배경으로 형성된 제주의 음식 문화는 독특하다. 지리적으로 사면이 바다여서 사시사철 다양한 해산물과 어류를 이용한 음식이 많다.

자리돔물회 | 갈치국 | 성게국 | 한치(오징어) 물회 | 옥돔구이 | 빻떡 | 고기국수

제주 7대 특산물

제주도의 특산물은 청정 푸른 바다와 비옥한 대지에서 생산 되기에 제주에 유일하거나 타 지역 특산물보다 우위의 품질을 자랑한다.

감굴 | 고사리 | 자리돔 | 옥돔 | 갈치 | 말고기 | 돼지고기

제주 7대 건축

세상에서 가장 아름다운 것은 자연이다. 그속에 자연을 거스르지 않고 조화를 이루며 서 있는 제주건축은 또하나의 새로운 볼거리를 만들어 낸다.

제주현대미술관 | 제주월드컵경기장 | 다음 커뮤니케이션 본사 | 포도호텔 | 해심헌 | 성읍민속마을 | 제주목관아

제주 7대 체험거리

체험은 색다른 경험과 스릴을 안겨준다. 제주여행에서의 기본 좋은 추억을 만들어 줄 것이다.

한라산·오름 등반 | 올레길·숲길 걷기 | 청정농촌(감굴 따기, 고사리 꺾기)체험 | 해양레저(잠수함, 유람선, 요트, 배 낚시)체험 | 해안도로 드라이브, 자전거·스쿠터 체험 | 섬 속의 섬 여행 | 승마 체험

제주의 날씨와 환경

대한민국 최고의 휴양지인 제주도는 내륙에 비해 대체로 포근한 편이지만, 환절기에는 기온차가 크고 여름에는 높은 습도를 자랑하는 변화무쌍한 섬이다.



제주의 봄 3월~5월

☀️ 포근한 공기와 따뜻한 햇살이 함께해 여행의 최적기로 꼽힌다.

🌸 매화, 유채꽃, 벚꽃 등 모두 나열할 수 없을 만큼 많은 생명들이 움트는 제주의 봄.

🧥 일교차가 심한 날들이 많으니 얇은 겹옷이나 스카프 등을 반드시 챙기도록 하자.

월별 최고/최저기온

3월	4월	5월
21.9℃ ~ 4.2℃	24.9℃ ~ 5.4℃	29.7℃ ~ 12.1℃
평균 11.6℃	평균 15℃	평균 19.9℃

제주의 여름 6월~8월

☀️ 내리쬐는 햇볕과 시원한 바다의 풍경이 어우러지는 계절이다.

☁️ 습하며 장마로 인한 폭우나 태풍이 오는 경우가 있어 여행 중 주의가 필요하다.

🏖️ 여름을 만끽할 수 있는 바다, 폭포, 숲 등 제주의 여름은 더욱 반짝인다.

월별 최고/최저기온

6월	7월	8월
28.8℃ ~ 15.6℃	30.5℃ ~ 18.6℃	32.2℃ ~ 20℃
평균 21.7℃	평균 24.2℃	평균 27.1℃

제주의 가을 9월~11월

☀️ 초가을에 집중적으로 내리는 가을비를 제외하면 습하지 않고 쾌청하다.

🧥 밤낮으로 큰 일교차에 대비해 가벼운 겹옷을 준비하는 게 좋다.

🌸 단풍으로 물들고 역사가 흐드러진 길을 시간 간 줄 모른 채 걷게 될 것이다.

월별 최고/최저기온

9월	10월	11월
29.5℃ ~ 16.9℃	27.9℃ ~ 13.1℃	23.4℃ ~ 7℃
평균 24.1℃	평균 20℃	평균 15.6℃

제주의 겨울 12월~2월

☀️ 내륙보다 포근하여 영하 기온으로 내려가는 날이 비교적 적다.

🌬️ 바람이 매섭고 잦아, 체감온도는 더욱 떨어지는 경우가 많다.

❄️ 눈꽃 트레킹을 떠난다면 방한용품 준비를 단단히 해야 한다

월별 최고/최저기온

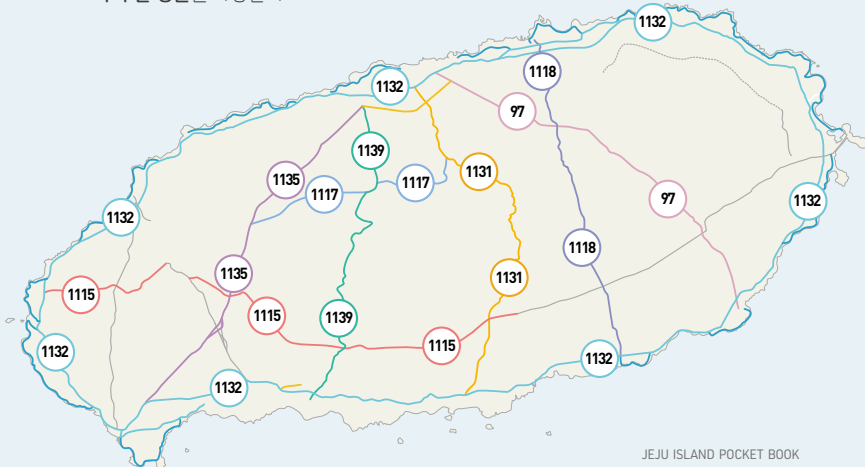
12월	1월	2월
19.8℃ ~ 3.4℃	14.7℃ ~ 2℃	17.8℃ ~ 2.2℃
평균 10.7℃	평균 7.8℃	평균 9.3℃

2025년 서귀포기온(기상청국립기후데이터센터)

주요 도로 소개

제주도의 모든 길은 아름답다. 바다를 풍경 삼아 달릴 수 있는 해안도로와 계절마다 다른 한라산의 풍경이 반기는 중산간로까지. 이동하는 시간마저 힐링의 시간이 될 것이다. 풍경에 취해 과속은 금물, 안전 운전으로 제주도를 만끽하자.

- 1132 일주도로**
해안을 따라 제주도를 순환하는 도로이다. **해안을 따라 이어져 해안 경치를 즐기기에 좋다.**
- 1135 평화로**
서귀포시 대정읍과 제주시 애월읍을 잇는 도로이다. **안개가 잦은 구간이 있으니 주의할 것.**
- 97 번영로**
제주시와 표선면을 잇는 도로이다. **주변 풍경이 아름다워 드라이브 하기 좋다.**
- 516도로**
한라산을 가로질러 제주시와 서귀포시를 잇는 도로이다. 숲터널 등 아름다운 코스가 많지만 **커브가 험해 초보 운전자들은 주의해야 한다. 눈내리는 겨울에는 폭설을 주의해야 한다.**
- 1139 1100도로**
한라산을 넘어 제주시에서 서귀포의 중문관광단지로 연결되는 도로. 고도 1100m 지점을 지나서 1100도로라고 한다. 516도로와 마찬가지로 **가파르고 굽이가 많아 조심해야 한다.**
- 1118 남조로**
조천, 함덕을 지나 교래, 송당, 남원까지 이어지는 도로이다. **도로 상태가 좋고 일자로 쪽 뺨은 숲길**이 많다. 과속에 주의하며 경치를 즐기도록 하자.
- 제1산록도로 1117**
애월읍에서 아라동을 연결하는 도로이다. 계절의 변화를 바로 볼 수 있는 **풍경이 매우 뛰어나다.**
- 제2산록도로 1115**
제주시 한경면과 서귀포시 상호동을 연결하는 도로. 쪽 뺨은 직선도로를 따라 **한라산의 우수한 경관**을 자랑한다.



JEJU ISLAND POCKET BOOK



제주 교통 안내

제주도의 육상 대중교통은 버스를 기본으로 하고 택시가 이를 보충하는 형태이며 지하철이나 기차는 없다. 여행자의 경우는 렌터카를 이용하는 비율이 높다. 렌터카는 편리한 길안내를 해주는 내비게이션 시스템을 포함하여 저렴한 가격에 빌릴 수 있는 곳이 제주국제공항과 제주국제여객터미널 주변에 있다. 단 렌터카 수요가 집중되는 7, 8월에는 평소보다 훨씬 비싸다. 외국인일 경우 렌터카 사용을 위해 '국제면허증' 과 '여권' 이 꼭 필요하다.

시내버스요금	1,200원 (교통카드 사용 시 50원 할인)
택시요금	기본요금 4,300원, 126m 또는 31초 당 100원
렌터카요금	시기, 차종, 회사마다 상이

버스나 택시에 승차했는데 운전기사가 외국어를 구사하지 못한다면 통역서비스를 이용하거나 이 책에서 목적지를 안내한 페이지를 보여주자. 큰 도움이 될 것이다.

BBB 전화통역 서비스	1588-5644	글로벌 택시 이용 문의	1899-4314
제주관광정보센터	064-740-6000 (한/영/일/중 연중무휴 09:00~18:00)		

티머니

제주도의 모든 버스에서는 T-money 교통카드를 사용할 수 있다. 카드 또는 열쇠고리 등의 형태로 제작된 T-money를 충전한 후 버스에 달린 T-money 단말기에 접촉하면 바로 승차 금액이 지불되는 시스템이다. T-money 로고가 붙어있는 편의점 등에서 교통카드 구입과 충전이 가능하며, 편리하게 제주도 내 대중교통을 이용할 수 있다.



렌터카

렌터카는 제주를 여행하는 여행객들이 가장 많이 이용하는 교통수단이다. 구석구석 아름다운 제주를 만끽하는 데 있어 렌터카는 정말 유용하다. 포근한 제주의 바람을 맞으며 푸른 바다와 초록 숲을 달려보자.



업체 선정

제주도에는 많은 렌터카 업체가 있다. 비용 또한 상이하며 공항에서 바로 픽업하거나 셔틀버스로 이동해서 픽업하는 경우 등 업체별로 다른 서비스를 제공한다. 무조건 저렴한 곳으로 결정하는 것보다는 꼼꼼히 후기를 살펴보고 렌터카 업체를 선정하는 것이 좋다.



보험

즐거운 여행에서 사고는 있어서는 안되겠지만 항상 만약에 대비해야 하는 법. 특히 초행길이 많은 여행자들에게 보험은 선택이 아닌 필수다. 사고 발생 시 차량 수리비와 보상료 등을 청구하게 되는데 '슈퍼자차' 또는 '완전면책' 보험에 가입하면 해결된다.

※보험에 가입했더라도 업체마다 규정이 상이하므로 한도 금액 등 약관을 꼼꼼히 확인하자.

내비게이션 애플리케이션 준비

렌터카 업체에서 기본적으로 제공하는 내비게이션이 있지만 신설되는 관광지나 업체 등은 잘 나오지 않는 경우도 있다. 이럴 때는 업데이트가 빠른 스마트폰의 애플리케이션을 이용하는 것이 좋다. 미리 다운로드해 두자.



제주운전 팁

제주 시내 중심을 제외하고는 복잡한 곳이 없어 운전하는 것이 어렵지 않은 편이다. 제주는 회전 교차로가 많으므로 들어가고 나가는 방향을 잘 확인하자. 동물, 스쿠터가 갑자기 튀어나올 수 있으니 도로 및 마을 안 한적한 곳에서도 속도를 줄이자. 한라산 올라가는 길만 주의하면 비교적 도로 여건은 좋은 편이다.



차량 점검

차량을 인수할 때 꼼꼼한 확인은 필수. 작은 흠집 등은 문제 없으나 눈에 띄는 상처나 특징은 미리 사진 촬영을 해두는 것이 좋다. 계기판과 시동 상태, 연료 역시 확인하고 궁금한 점은 꼭 직원에게 문의하여 즐거운 여행을 준비하자.



스쿠터

렌터카는 부담스럽고 대중교통은 불편하게 느껴진다면 스쿠터를 대여하는 방법도 있다. 렌터카 보다 저렴하고 이동과 주차 등이 편리하며 무엇보다 시원한 바람과 자연을 직접 느낄 수 있다. 하지만 겨울이나 장마철 등 날씨 상황에 따라 위험한 운행이 될 수도 있고 무엇보다 사고에 취약하기 때문에 스쿠터에 익숙하지 않은 여행자라면 피하는 것이 좋다.

버스

2017년부터 전면 개편된 제주의 버스, 급행, 간선, 지선 등 용도에 따른 노선으로 더욱 신속하게 이동할 수 있다. 환승 제도는 여행의 편의를 더한다.



급행버스

지역 간 주요 거점을 빠르게 이동. 주요 관광지와 지역 위주로 정차한다.



간선버스

세부화된 각종 노선으로 도심 내부와 외곽지역까지 장거리 운행한다.



지선버스

특정지역 내부를 단거리 운행. 제주시와 서귀포시 인근 마을을 운행한다.



관광지순환버스

810, 820번 버스로 각각 동부와 서부 주요 관광지를 순환한다.

1,200원으로 제주 전 지역 어디든지!

제주 전 지역 시내버스화를 통해 1,200원이면 제주 전 지역으로 이동 가능. 교통카드를 이용하면 1,150원으로 이용 가능 (급행버스는 2,000원에서 최대 3,000원)

급행버스 8개 노선, 제주공항 기·종점 운행

제주국제공항과 도내 모든 환승정류장을 연결하는 급행노선이 신설되어 공항에서 출발해서 도내 전 지역을 1시간 내외로 이동 가능

대중교통 우선차로제로 시내 관광도 빠르게!

대중교통 차량만 이용 가능한 중앙차로제와 가변차로제로 막히는 제주시내 관광도 교통체증 없이 빠르고 쾌적하게 이용 가능

버스 증차, 무료 Wi-Fi 제공

모든 버스에서 무료 Wi-Fi가 제공되어 스마트폰 여행 가능



택시

택시 이용은 육지와 다르지 않다. 시내권에 있는 것이 아니라면 콜택시나 카카오톡 서비스를 이용하는 것이 신속하다.

기본요금

중형	대형
4,300원	6,000원



제주관광행복택시

제주특별자치도와 개인·일반 택시운송사업조합에서 보증 및 관리하는 택시로, 렌터카 이용은 어렵지만 편안한 여행을 생각하는 여행객에게는 일정 동안 택시를 대절해 관광을 즐길 수 있는 택시투어를 추천한다. 풍부한 운전 경력의 기사들의 안내로 편안하게 제주를 여행할 수 있도록 도와준다.

제주관광 행복택시
1899-7321



관광지 순환버스

렌터카 이용이 부담스러운 여행자라면 관광지 순환버스를 주목하자. 제주 동부와 서부지역의 주요 관광지와 오름 등 그야말로 알짜 관광지를 순환하는 친절함 버스다. 성인 기준 3,000원의 1일 이용권을 구입하면 하루 동안 관광지 순환버스를 무제한으로 이용 가능하다. 이제 버스만 타고도 제주의 숨겨진 속살을 마음껏 만나보자.

이용안내

이용요금 : 1,200원(성인), 900원(청소년), 400원(어린이)
(1회 승차 기준, 교통카드 사용 시 50원 할인)

1일 이용권(ONE DAY PASS) : 버스 탑승 후 기사에게 구입

성인	청소년	어린이
3,000원	2,000원	1,000원

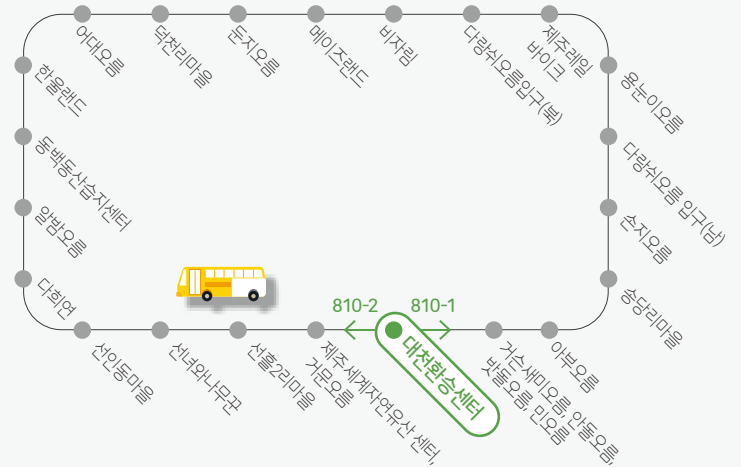
※ 정액권 이용시 각 노선내 관광지 할인 혜택(입장료할인)

문의 : 064-746-7310

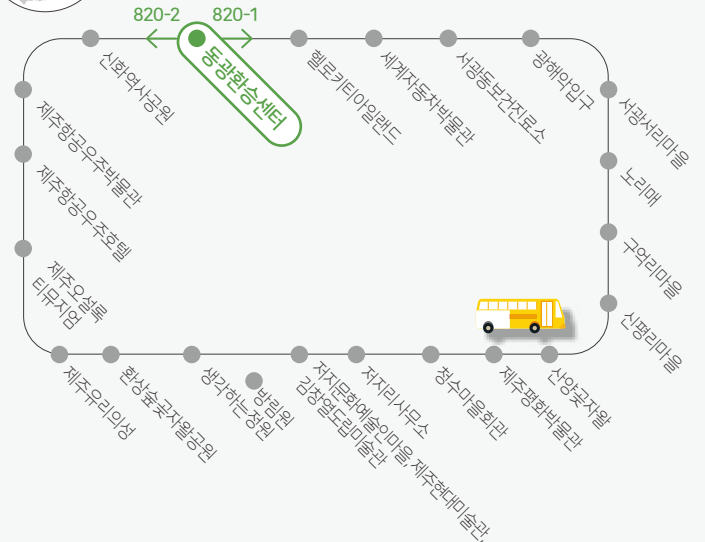
첫차08:20 / 막차 18:00		첫차09:00 / 막차 17:00	
810	-1 08:20, 09:20 (공항->대천)	-1 09:00, 17:00 (동광->공항)	820
	-2 18:10, 19:10 (대천->공항)	-2 08:20, 09:20 (공항->동광)	
		-3 07:57 (제주도청->영어교육도시) 18:22 (영어교육도시->제주도청)	



대천환승센터를 출발해 다랑쉬오름, 용눈이오름, 거문오름 등 제주의 대표 오름을 연결하며 달린다.



동광환승센터에서 출발해 신화역사공원, 제주항공우주박물관, 제주오설록 티뮤지엄, 저지오름 등을 거쳐 동광으로 돌아온다.



820-3은 제주도청(신제주로터리)을 출발해 한라병원, 동광환승정류장, 신화역사공원, 오설록, 영어교육도시(국제교회)를 거쳐 운행한다.



제주시티투어버스

제주시티투어는 탑승권 한 장으로 자유롭게 타고 내리며 제주시 곳곳을 여행할 수 있는 흥미로운 순환형 투어 프로그램이다. 2층 버스를 타고 제주시의 주요 관광지 뿐만 아니라 제주국제공항과 터미널 등 교통의 요지를 두루 거치며 전통재래시장 및 해안도로를 연계하는 코스로 구성돼 있다.

이용안내

이용요금

1회 이용권: 성인, 소인 및 청소년: 5,000원 / 6세 미만: 무료

1일 이용권

일반	소인, 청소년
12,000원	8,000원

각 정류장마다 탑승시 결제(현금, 교통카드, 신용카드), 장애인 및 국가유공자 6,000원, 6세 미만 무료

운행시간

09:00 ~ 19:30(막차 17:00 출발) / 2시간 소요/공항에서는 매 시간 30분에 출발

배차시간은 1시간 간격, 1일 9회 운행

*매주 월요일 휴차, 운행일정 및 코스는 현지 사정에 따라, 변경될 수 있음.

문의전화

064-741-8784~5(시티투어팀)

제주시티투어버스
홈페이지 바로가기



순환형코스

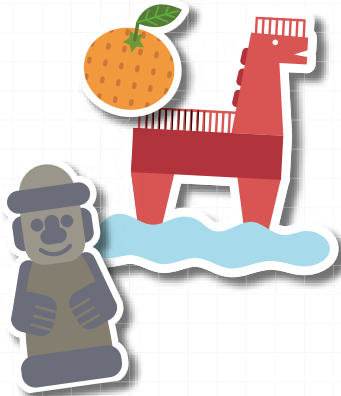


생활 속 제주어

제주는 타 지역보다 한국어의 고형(古形)을 많이 유지하고 있는 동시에
제주도만의 고유한 어휘나 문법적 특성을 가지고 있다.

다른 지역 사람이 못 알아듣는 제주어

제주어	뜻풀이
솔찌기	살짝
안네다	드리다
베지근하다	입안에 기름기가 감돌아 맛이 있다.
엄불랑하다	어마어마하다
코시통하다	고소하다
산도룩하다	시원하다 예) 물이 산도룩헌 게 좋다.
두령칭이	우두망찰
무사	왜
영, 경, 정	이렇게, 그렇게, 저렇게
게메	글썸



타 지역과 의미가 다른 제주어

제주어	뜻풀이
감저	고구마
지슬, 지실	감자
-허게	하자(청유의 의미) 공부허게: 공부하자
글라	가자 예) 장에 글라.(장에 가자.)
호미	낮
글갱이, 글각지, 글게	호미
폭삭 속앗수다	무척 수고하셨습니다.
삼춘	①삼춘 ②나이 든 남자 어른이나 여자 어른을 부르는 말.
요망지다	아무지다
아깝다	아깝다(사랑스럽고 귀엽다)

젊은 층도 자주 사용하는 제주어

제주어	뜻풀이
뭐허멘?	뭐하니?
가이, 자이, 야이	개, 재, 애
기	그래
뎌	됐어
허쿠다	하셨습니다
잘도	정말, 엄청
벨라지다	바라지다
-멘 예) 나 일허멘	-고 있어 예)나 일 하고 있어.



인사말

제주어	뜻풀이
편안허우파?	편안(안녕)하십니까?
제주도 오난 어떻허우파?	제주도에 오니 어떠십니까?
츨말로 좋수다.	참말로 좋습니다.
공기도 맑고, 산이영 바다잉어 돈막 좋은게마썸	공기도 맑고, 산이랑 바다랑 모두 좋네요.
서울 갈 때랑 하영 돔앙 갑서.	서울 갈 때는 많이 답아서 가십시오.
게메양. 경 헤시민 얼마나 좋코마썸?	글썸요, 그렇게 했으면 얼마나 좋겠습니까?

식당에서

제주어	뜻풀이
무신걸 먹으코?	무엇을 먹을까?
게메양. 제주도에만 이신 거 먹게마썸.	글썸요, 제주도에만 있는 것 먹게요.
구쟁기영 무꾸러이영 오토미영 하간 거 다 잇수다.	소라랑 문어랑 옥돔이랑 온갖 거 다 있습니다.
모덜벌박에 자리젼!	메달벌박에 자리젼!
먹을 것도 잘도 하신게.	먹을 것도 정말(엄청) 많네.

제주에서 꼭 맛봐야 할 음식

향토음식

깨끗한 바다와 산이 둘러싸인 제주의 색다른 맛. 진정한 제주의 음식을 접하고 싶다면 제주의 향토음식을 그냥 지나칠 수 없다. 편견을 버리면 제주의 참맛을 느낄 수 있다.

흑돼지

제주의 흑돼지 음식점은 어딜 가나 맛있으니까. 흑돼지 구이는 멸치로 만든 젓갈인 '멜젓'에 찍어 먹으면 맛이 더욱 좋아진다. 고기의 기름진 느끼함을 없애줌과 동시에 입맛을 돋운다.



말요리

말요리는 옛날에 왕의 수라상에 진상되었던 최고급 음식이었다. 마육회, 마초밥, 탕수육, 갈비찜, 생구이, 불고기 등의 다양한 요리로 응용된다. 말고기는 소고기보다 담백하다.



팽요리

제주엔 팽이 많아 팽요리 종류가 다양하다. 팽의 가슴살을 얇게 저며 사부사부로 먹는 팽토렴은 별미이다. 제주산 메밀과 팽 육수가 어우러진 팽메밀국수와 팽만두국은 기름기 없이 깔끔한 맛을 자랑한다.

성게미역국

성게를 넣고 끓인 성게미역국은 제주도 경조사에 올라오는 단골 음식이다. 순두부처럼 엉겨 달짝지근하면서도 담백한 맛이 난다. 제주에서는 성게를 '구살'이라 불러 구살국이라고도 한다.

흑돼지거리

☞ 제주시 탐동 일원·칠성골공영주차장 검색(임항로 8) | 제주산 돼지만을 사용하기로 약속한 고깃집들이 모여 있는 거리이다. 여기에서라면 제주도까지 와서 다른 지역 돼지고기를 먹을 걱정을 안 해도 될 듯!

갈치요리

제주도에서 갈치를 먹는 방법은 다양하다. 갈치 본연의 맛을 느낄 수 있는 갈치구이. 갈치회는 비리지 않고 씹는 맛이 고소해 인기가 좋다. 싱싱한 갈치살이 입안에서 살살 녹는 조림 또한 갈치요리의 별미. 고춧가루로 양념한 조림은 밥에 쓱쓱삭삭 비벼 먹어도 맛있다. 맑은 국물에 넣은 호박을 넣어 끓인 갈치국은 해장용으로도 그만이다.

고기국수

뽕양게 우려낸 육수에 면을 넣고, 삶은 돼지고기를 얹은 뒤, 입맛에 따라 청양고추와 고춧가루, 후춧가루 등을 넣고 먹으면 된다. 두툽한 중면에 수육까지 함께 먹으니 한 그릇만으로도 속을 든든하게 채울 수 있다. 시원하면서도 배지근한 고기국수 국물은 해장용으로도 인기가 좋다.



해물뚝배기

작은 전복같은 '오분자기'를 비롯해 꽃게와 딱새우 등 해물을 푸짐하게 넣고 시원하게 끓여낸 해물뚝배기. 신선한 해물과 된장 육수의 조화로운 맛을 느낄 수 있다.

자리젓

제주 근해에서만 잡히고 있는 자리돔을 원료로 하여 염장한 것으로 비늘을 제거하여 먹기에 좋고 맛도 구수하다. 풋고추, 마늘 등 갖은양념을 곁들이면 밥반찬으로도 좋다.

국수문화거리

☞ 제주시 이도이동 일원·민속자연사박물관(삼성로 40) 검색 | 제주시 이도동에는 국수를 좋아하는 제주 사람들은 물론 관광객들을 불러 모으는 국수문화거리가 있어 밤낮으로 푸짐한 국수를 파는 국숫집들이 사람들을 불러 모으고 있다.

생선회

바다로 둘러싸인 제주에서 생선회는 흔한 음식이다. 최고 횡감으로 불리는 다금바리부터 방어, 갈치, 고등어, 한치까지 수많은 어종의 횡감이 즐비하다. 코스별로 준비해 주는 횡집 말고도 시장이나 마트 코너에서도 가성비 좋은 회를 즐길 수 있다.



김이죽

‘김이’는 ‘게’의 제주어. 5월의 별미인 김이죽은 김이를 돌절구에 찜으면 나오는 진한 즙에 물을 넣고 채에 걸러낸 국물에 서서히 끓여낸다.



물회

무더운 여름에 시원한 물회만 한 음식도 드물다. 자리물회, 전복물회, 한치물회 등 재료가 싱싱한 데다 맛도 뛰어나기 때문에 취향에 따라 골라 먹기만 하면 된다. 제주도 물회는 된장을 베이스로 하는 것이 기본. 남은 양념에 공깃밥 한 공기를 쓱 말아먹는 것도 맛있다.



몹국

제주에서 흔히 나는 해초인 모자반을 이르는 말이 ‘몹’이다. 돼지고기 육수에 모자반과 메밀을 넣어 걸쭉하게 끓인 것이 몹국이다. 소박하지만 든든한 맛을 자랑하는 제주의 별미다.

문게죽

‘문게’는 ‘문어’의 제주어. 문게죽은 소박한 서민 보양음식으로, 내장을 제거하고 손질한 문어를 절구에 찜어서 물에 불린 쌀과 함께 참기름에 볶은 후 물을 부어 끓인 음식이다.

서부두횡집거리 | **☎ 제주시 탐동 일원** | 제주항 서부두 방파제를 따라 횡집들이 늘어서 있다. 생선회와 다양한 해산물 밑반찬 그리고 마지막으로 얼큰한 생선매운탕이나 생선죽을 먹을 수 있다.



빙떡

고운 메밀가루를 반죽하여 얇고 둥글게 전을 부친 후 무, 당근, 파, 소금, 참깨가루, 참기름 등을 골고루 섞어 소를 만들고 전 위에 올려놓아 둥글게 말면 빙떡이 된다.



전복죽

해녀의 고장 제주에서 먹는 전복죽은 특별하다. 전복 내장까지 으깨어 끓여 푸른빛을 내는 것이 특징이며, 어디를 가든 푸짐한 전복을 자랑한다. 해안가에 위치한 지역 해녀의 집에서는 해녀들이 직접 요리한 손맛을 느낄 수 있다.

오메기떡

차조 반죽으로 빚는 제주의 전통 떡이다. 통팔에 버무려진 떡 속에 달콤한 팔 앙금이 들어있는 것이 기본. 각종 매스컴에 알려진 유명 떡집은 문전성시를 이룬다. 요즘은 견과류나 과일 등을 응용한 다양한 맛의 오메기떡도 여행객을 유혹한다.



보말칼국수

고동을 이르는 제주말인 ‘보말’. 해안가 돌 틈에서 깨끗하게 자란 보말을 사용해 진하고 고소한 국물 맛이 입맛을 돋운다. 자극적이지 않고 깔끔한 맛의 칼국수.



일반음식

지역색이 강해 향토음식이 다소 버거운 여행자라면 걱정하지 말기를.
지금 제주는 전국 어디서도 뒤지지 않는 맛집들이 풍부한 섬이다.
싱싱한 로컬푸드를 활용하고 참신한 아이디어까지 더한 핫한 음식들이 여기에 있다.

두루치기

고추장 양념된 돼지고기에 콩나물, 파채 등을 올려 볶아낸 제주 두루치기. 흑돼지의 고장에서 먹는 두루치기는 육지의 맛과 비교불가. 저렴한 가격으로 실속 있는 한 끼 식사가 가능하다.



푸드트럭

분식부터 양식까지. 푸드트럭의 변신은 무궁무진하다. 주로 간단한 음식을 팔던 예전과 달리 요즘은 새우요리나 스테이크까지 맛볼 수 있다. 주로 개인 SNS로 그날의 위치를 공지한다. 재료가 떨어지면 금방 마감하는 푸드트럭도 많으니 근처를 지나다면 서둘러 방문해보자.



김밥

김밥은 특별한 음식이 아니라고 할 분도 있겠다. 하지만 제주에서만 맛볼 수 있는 특별한 김밥들도 있다. 수많은 연예인들까지 인증한 예약을 하지 않으면 맛볼 수 없는 김밥부터 한 줄을 다 먹기도 버거운 엄청난 크기의 김밥, 전복 한 마리가 통 크게 올라간 김밥까지. 오늘 점심은 김밥도 좋겠다.



커피와 음료

감성 충만한 인테리어와 제주에서만 볼 수 있는 이색적인 풍경. 바리스타가 만들어 내는 다양한 커피의 맛을 자랑하는 수많은 감각적인 카페들이 여러분을 기다린다. 굴이나 한라봉을 이용한 이색적인 음료나 더운 여름에 이색적인 빙수까지. 바쁜 여행 일정 사이에 즐기는 꿀맛 휴식. 인생샷을 남길 수 있는 것은 덤이다.



베이커리와 디저트

SNS를 보다 보면 제주도에서 소위 '인생빵'을 만났다는 후기를 심심찮게 볼 수 있다. 천연발효종을 이용한 빵. 제주에서 나는 당근을 이용한 당근케이크 등. 하나하나 열거하기 벅찰 정도로 많은 베이커리와 디저트 맛집이 제주도 전역에 흩어져 있다. 오로지 디저트 맛집을 투어하는 여행객도 많다.



모닥치기

제주에는 떡볶이 맛집도 많다. 국물이 넉넉한 떡볶이에 튀김과 김밥 등을 모두 버무려 담아낸 것을 모닥치기라고 부른다. 육지에서 흔히 말하는 '김떡순'의 제주도 버전. 재래시장을 구경하고 간단히 모닥치기로 요기를 하는 것도 좋을 것이다.

수제햄버거

간편해 보이지만 결코 가벼운 맛은 아닌 수제햄버거 맛집도 많다. 제주 로컬 재료들을 이용하거나 자기만의 특별한 레시피로 승부하는 맛집들. 바다를 바라보며 먹는 햄버거는 제주에서 누릴 수 있는 특권일 것이다.



제주 특산물 빵

재래시장에서 좀녀빵, 문어빵, 하루방빵 등 다양한 재료와 모양의 앙증맞은 이색빵들이 인기가. 감쪽한 모양과 풍부한 맛까지. 선물로 안성맞춤이다.

다양한 음식과 맛집 정보는 비짓제주(www.visitjeju.net)에서 확인할 수 있다.



제주도 숙소 소개

제주도에는 호텔부터 게스트하우스까지 다양한 종류의 숙소가 있다. 가족, 연인을 위한 아늑하고 낭만적인 호텔이나 친구와 여행하기에 좀 더 편한 펜션이 있고 대가족은 독립적인 공간의 독채 펜션 혹은 리조트가 좋을 것이다. 부모님을 모시고 가거나 아이와 함께 간다면 수영장 있는 호텔이나 풀빌라를 선택하는 것이 좋다.



호텔 / 리조트

관광도시 제주에는 수많은 호텔들이 있다. 특급호텔은 말할 것도 없고 실속 여행자를 위한 비즈니스급 호텔까지. 여행자의 편의에 따라 선택의 폭이 무척 넓다. 할인 사이트를 이용하거나 특가 할인을 받는다면 호텔은 제주를 여행하는 데 있어 가장 저렴하고 편안한 숙박시설 중에 하나일 것이다.



독채펜션

집 한 채를 온전히 대여해 주는 숙소의 형태이다. 한 공간을 오롯이 누릴 수 있는 것이 장점이며 주로 오래된 제주 가옥을 리모델링하여 돌담과 마당 등 제주의 분위기를 온전히 느낄 수 있는 숙소가 많다. 일반 숙소에 비해 가격대는 높은 편이지만 다른 사람에게 방해받지 않길 원하는 여행객들에게 내 집 같은 편안함을 제공할 것이다.



게스트하우스

여행자들의 여행 패턴이 변화하며 게스트하우스 역시 변화를 꾀하고 있다. 도미토리 위주의 단체실에서 벗어나 1인실과 2인실로 변화하는 추세이며, 한정된 공간 안에서 최대한 프라이빗 한 공간을 제공하려 노력하는 모양새다. 조식을 제공 등 이른바 호텔식 서비스를 누릴 수 있는 가성비 숙소로 변화하고 있다.



풀빌라

여행의 피로를 풀기에 안성맞춤인 스파와 개인 풀장, 노천탕까지 겸비한 럭셔리 펜션들이 많이 들어서 있다. 높은 가격대의 숙박비를 자랑하는 곳도 있지만 특별한 순간을 기념하기 위한 여행자들에게는 좋은 선택지가 될 것이다.

글램핑

제주에서 즐기는 캠핑. 캠핑에 관심이 있는 여행객이라면 솔깃한 제안일 것이다. 무거운 장비를 챙기지 않고도 가볍게 캠핑을 즐길 수 있는 장소가 있다. 숙박에 필요한 모든 것이 갖춰진 캠핑카에서 하룻밤을 보내거나 침대까지 갖춰진 텐트로 무장한 글램핑장에서의 하룻밤도 좋은 추억이 될 것이다.



안심숙소

‘농어촌민박 안전인증제’는 제주도가 전국 최초로 시행하는 제도로서 최근 급속히 증가하고 있는 민박업소에 대하여 안전하고 청결한 민박 환경을 조성하고 이용객들의 안전과 서비스 향상은 물론 민박 경쟁력을 향상시키기 위해 마련됐다.

더 많은 숙소 정보 [비짓제주\(www.visitjeju.net\)](http://www.visitjeju.net)



제주관광 추천 30

내가 본 제주는 어디까지일까?

크고 작은 오름과 숲길. 어디에서나 마주치는 한라산, 푸른 바다와 개성 만점의 관광지까지.

제주의 보석 같은 여행지가 여러분의 선택을 기다린다.

※ 비짓제주 연간 조희수 참조, 가나다 순



거문오름

◆ 제주시 조천읍 선교로 569-36

제주도의 오름 중 유일하게 유네스코 세계자연유산에 등재되었는데, 화산지형과 용암동굴은 지질학적 가치가 매우 높다. 트레킹은 예약제로 운영되며, 당일예약은 불가하다.



렛츠런파크

◆ 제주시 애월읍 평화로 2144

경마장으로 매주 금요일과 토요일에 제주마 경주가 열린다. 말 테마파크로서 조랑말 승마체험, 무료 파크골프장, 미니 조랑말 박물관, 어린이 놀이시설이 있다. 경마를 즐기지 않는 관광객도 방문하기에 좋다.



만장굴

◆ 제주시 구좌읍 만장굴길 182

화산 용암의 침하 운동으로 생성된 세계 최고 규모의 용암 동굴. 궁전에 들어온 듯한 내부의 경관은 웅장함이 느껴지는데, 제주도를 닮은 정교한 돌거북은 관광객들에게 인기가 있다.

(2026년 개관)



비자림

◆ 제주시 구좌읍 비자숲길 55

약 45만㎡ 규모에 500~800년생 비자나무 2,800여 그루가 군락을 이루고 있는 곳. 단순림으로는 대한민국 최대 규모로 천연기념물이다. 하늘이 보이지 않을 정도로 뽕뽕하게 우거진 숲길을 걷다 보면 마음속까지 절로 시원해진다.





사려니숲길

📍 제주시 조천읍 교래리 산 137

사려니숲길은 제주시의 숨은 비경 31곳 중 하나. 비자림로를 시작으로 물참오름과 사려니 오름을 거쳐가는 삼나무가 우거진 숲길이다. 숲의 모습이 훼손되지 않아 트래킹을 좋아하는 여행자들이 즐겨 찾는다.



산굼부리

📍 제주시 조천읍 교래리 산38

제주도의 여느 기생화산과 달리 밑에서 폭발하여 폭발물이 쌓이지 않고 뿜 뿜 분화구로 형성된 폭발공 기생화산. 세계적으로도 희귀하다. 난대와 온대성 식물이 함께 있는 거대한 자연식물원이다.



새벌오름

📍 제주시 애월읍 봉성리 산59-8

제주 서부 오름 들 중 으뜸가는 대표적인 오름. 경사가 약간 있으나 높이는 해발 519.3m(정상까지 소요시간은 30분 내외)로 그리 높지 않다. 매년 3월 경 제주도를 대표하는 축제인 들불축제가 열린다. 왕따 나무는 포토스팟으로 유명하다.



섭지코지

📍 서귀포시 성산읍 고성리 62-3

드라마 촬영지로 유명한 곳. 봄에는 노란 유채꽃과 성산일출봉을 배경으로 한 해안절경이 장관이고, 가을에는 잔디에 돌아난 들꽃들과 은빛 물결의 역사가 로맨틱한 분위기를 자아낸다.



성산일출봉

📍 서귀포시 성산읍 일출로 284-6

바다 한가운데서 화산이 수중 폭발해 생겨난 화구. 보존가치가 높아 천연기념물로 지정. 2007년 UNESCO 세계자연유산에 등재, 2010년에는 UNESCO 세계지질공원으로 인증되었다.

쇠소깍

📍 서귀포시 쇠소깍로 104

제주 올레 6코스의 시작 지점으로 바닷물과 민물이 만나는 비밀스러운 계곡. 양벽에 기암괴석이 병풍처럼 둘러져 있고, 그 위로 숲이 우거져 신비한 계곡에 온 기분을 느낄 수 있다.



아침미소목장

📍 제주시 첨단동길 160-20

제주시 중간간에 위치한 목장으로, 유기농 우유로 만든 유제품을 만나 볼 수 있고, 너른 초지에서는 사진 찍기가 좋다. 동물과 교감하고, 체험도 할 수 있다. 체험은 유료이며, 예약을 해야 한다.



애월한담해안산책로

📍 제주시 애월읍 애월리 2461-1

총 길이 1.2km의 해안 산책로이며, 바로 옆에 파도가 참방거리는 해안 길을 따라 걸을 수 있다. 바위로 이루어진 해안을 따라 구불구불하게 이어지는 산책길은 일몰 감상 포인트이기도 하다.



에코랜드 테마파크

📍 제주시 조천읍 남조로 1982

기차를 타고 약 4.5km 거리의 꽃자왈 원시림을 체험하는 테마파크. 봄과 여름에는 푸른 녹음과 따뜻한 햇살을, 가을에는 알록달록 피어난 코스모스와 역새 물결을, 그리고 겨울에는 새하얀 설경을 볼 수 있다.



오설록티뮤지엄

📍 서귀포시 안덕면 신화역사로 15

국내외 차 관련 물품과 박물관이며, 푸른 녹차밭이 펼쳐져 있는 풍경으로 유명. 티 하우스에서는 티 마스터가 직접 볶은 따뜻한 차와 오설록 녹차로 만든 음료 아이스크림, 롤케이크 등을 즐길 수 있다





용머리해안

📍서귀포시 안덕면 사계남로216번길 24-30

바다속으로 들어가는 용의 머리를 닮았다 해서 용머리해안으로 불린다. 수천만년 동안 층층이 쌓인 사암층 암벽이 파도에 깎여 기묘한 절벽을 이루고 있다. 한바퀴 돌아보는데 30분 정도가 소요되는데, 만조와 기상악화로 출입통제가 될 수 있으니, 관람당일 미리 확인(064-794-2940)이 필요하다.



우도

📍서귀포시 성산읍 성산등용로 112-7(우도도항선착장)

소가 누워 있는 모습과 닮아 있다는 우도. 푸른 제주바다와 아늑한 풀밭, 하얀 백사장 풍경이 무척 인상적이다. 특히 별빛이 쏟아져 내리는 우도의 밤 풍경은 낮에는 볼 수 없는 또 다른 아름다움을 선사한다.



월정리해변

📍제주시 구좌읍 월정리 33-3

달이 머문다는 뜻의 이름을 가진 서정적인 풍경의 해변. 서핑, 스노클링, 카약 등 다양한 수상 레포츠의 즐거움을 만끽하는 사람들도 있다. 아름다운 풍경과 시원한 바다 내음을 맡으며 쉴 수 있는 아름다운 해변.



정방폭포

📍서귀포시 칠십리로214번길 35

풍광이 뛰어난 제주의 3대 폭포 중 하나로, 폭포수가 바다로 떨어지는 동양 유일의 해안폭포. 자연과 조화롭게 어울리며 단정하게 떨어지는 모습이 전통 수목화를 감상하는 느낌을 준다.



제주아쿠아플라넷

📍서귀포시 성산읍 섭지코지로 95

아시아 최대 규모(연면적 2만5600m², 1만800톤)를 자랑하는 아쿠아리움으로 이는 63 씨월드의 약 11배에 달하는 규모로, 단일 수조로는 세계 최대급이다. 500여종 4만8000마리의 전시생물 또한 세계 top10안에 든다.

제주절물자연휴양림

📍제주시 명림로 584

청정한 공기와 숲이 주는 힐링감이 좋아 많은 관광객이 즐겨찾는 제주시 명소다. 안개가 끼면 몽환적인 분위기를 연출해서 비가 오는 날씨에도 찾는 관광객이 많다. 산책로는 경사가 낮고 완만해서 어린이, 노약자, 장애인도 이용하기 편리하다.



주상절리대(중문대포해안)

📍서귀포시 중문동 2763

대한민국 최대 규모이자 천연기념물인 이곳의 주상절리는 용암이 화구로부터 흘러나와 급격히 식으면서 발생한 수축 작용의 결과물이다. 계단을 쌓은 듯 겹겹이 병풍처럼 서 있는 돌기둥이 자연의 신비를 보여준다.



천제연폭포

📍서귀포시 천제연로 132

칠선녀가 목욕을 하다 간다는 전설이 있는 폭포. 천제연폭포는 3개의 폭포로 나누어지는데, 칠선녀다리로 불리는 선임교와 난대림으로 산책하기에도 좋다.



천지연폭포

📍서귀포시 남성중로 2-9

천지연은 하늘과 땅이 만나 이루어진 연못이라는 의미를 담고 있는데, 폭포의 길이 22m, 그 아래 못의 깊이가 20m이다. 오후 10시까지 야간개장을 하는데, 밤에 보는 폭포의 모습도 장관이다.



카멜리아힐

📍서귀포시 안덕면 병악로 166

사계절마다 다양한 풍경이 있는, 제주의 자연을 담은 동백 수목원으로, 80개국의 동백나무 500여 종 6,000여 그루가 울창한 숲을 이루고 있다. 다양한 식물들이 예쁜 풍경을 이루고 있어 사진 찍기 좋은 곳.





한라산국립공원

◆ 제주시 조천읍 516로 1865(성판악)

높이 1,950미터로 남한에서 가장 높다. 화산활동으로 생성된 산으로 UNESCO 생물권 보전지역으로 지정되었다. 등반코스는 총 5개 코스로, 정상까지는 성판악과 관음사 코스로만 등반이 가능하다.



한림공원

◆ 제주시 한림읍 한림로 300

협재굴과 쌍용굴, 제주 전통 초가를 구경할 수 있는 곳. 사파리 조류공원에서는 원앙과 공작새, 앵무새, 펭 등을 수석관에서는 제주도 특유의 수석을 볼 수 있다. 연꽃 과 수련 등이 가득한 연못 정원과 아열대 식물원도 있다.



함덕해수욕장

◆ 제주시 조천읍 조함해안로 525

키 큰 야자수들, 하얀 모래와 대조를 이루는 에메랄드빛 바다로 유명하다. 물이 맑고 수심이 얕아서 가족단위 피서지로도 좋으며, 바로 옆에 자리한 서우봉에 오르면 함덕해수욕장을 한눈에 담을 수 있는 호사를 누릴 수 있다.

협재해수욕장

◆ 제주시 한림읍 협재리 2497-1

제주 서쪽 해수욕장 중 1, 2위에 꼽히는 해수욕장. 어린왕자 동화 속 보아 뱀 형태의 비양도와 에메랄드빛 바다와 하얀 백사장 풍경이 아름답다. 경사가 완만해 수심이 낮아 어린아이와 해수욕을 즐기기에 좋다.



항우지해안

◆ 서귀포시 서홍동 795-2

서귀포의 대표적인 관광명소인 외돌개에서 도보로 5분이면 닿는 거리에 있다. 암석 아래쪽으로 바닷물이 순환되면서 맑은 물이 유지되어 물놀이를 즐기기에 좋다. 스노클링 하기 좋은 장소로 알려져 많은 사람이 찾는다.
(낙석으로 인해 폐쇄 중)



휴애리

◆ 서귀포시 남원읍 신례동로 256

다양하고 예쁜 포토존들이 구성되어 있고, 매시간 정각에 공연하는 인기 절정 흑돼지야 놀자 공연, 계절별 축제 외에도 승마체험, 동물교감 체험 등 다양한 체험 프로그램이 준비되어 있어 커플이나 가족단위 관광객들에게 추천하는 관광지.



다양한 관광지 정보 확인 **비젯제주**(www.visitjeju.net)

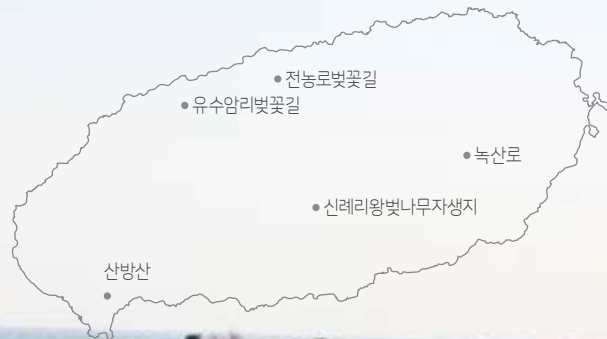


사계절 아름다운 제주

제주의 계절 관광지



포근한 햇빛과 선선한 바람. 천천히 올레길을 걷기에 좋은 계절이다.
유채꽃을 시작으로 벚꽃, 초록빛 청보리까지 각양각색의 생명이 움트는 시기다.



제주의 봄 만끽하기

환상적인 유채꽃과 벚꽃의 조화, 녹산로

유채꽃 따로, 벚꽃 따로 구경하러 갈 필요 없는 곳, 바로 가시리의 녹산로다. 가시리 조랑 말체험공원 근처에서 시작해 약 4~5km 걸쳐 벚꽃과 환상적인 콜라보의 유채꽃 길이 아름답게 펼쳐진다. 정석항공로라고도 불리는 이곳은 “한국의 아름다운 길 100선”으로 소개되기도 했다



가파도, 초록빛 물결이 넘실넘실, 춤추는 섬

제주의 섬 중 네 번째로 큰 섬, 가파도에는 4월이면 청보리가 섬을 온통 가득 메우고, 청보리꽃 향기로 넘실댄다. 가파도 하면 청보리를 연상케 할 정도로 이제 가파도는 청보리밭의 대 명사가 됐다. 실제 섬의 70%가 보리밭이다. 특히 가파도의 청보리는 자라는 속도가 다른 지역보다 2배 이상 빨라 국내에서도 가장 먼저 높고 푸르게 자란다. 어디가 시작이고, 어디가 끝인지 모를 정도로 펼쳐진 푸른 물결을 바라보면 몸과 마음은 절로 힐링이 된다.

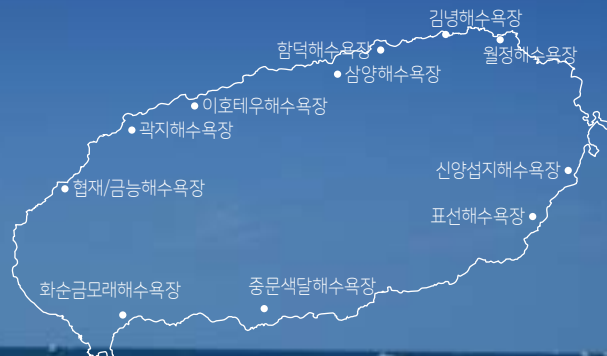


제주국제공항에서 5분 거리, 전농로 벚꽃길

전농로는 제주에서 벚꽃을 감상할 수 있는 명소로 오랫동안 사랑받아온 곳이다. 봄이면 제주를 대표하는 봄꽃인 왕벚꽃이 터널을 이루 이 일대가 핑크빛으로 찬란하게 물든다. 매년 4월이면 이 일대에서 왕벚꽃 축제가 펼쳐지는데 다양한 먹거리 장터와 플리마켓이 열려 하늘에는 벚꽃 물결이, 땅에는 사람 물결이 일렁인다. 제주국제공항에서 차로 5분 안팎 거리에 위치하고 있어 오가다 쉽게 들을 수 있다.

여름

깨끗한 바다와 시원한 용천수가 풍부한 제주를 자연경관도 즐기면서 물놀이를 하기에 좋은 곳이다. 바다는 에메랄드 빛으로 유혹하고, 한여름에도 17도를 유지하는 용천수는 신기하기만 하다.



제주의 여름 즐기

얼음처럼 차가운 물줄기, 돈내코 계곡과 용천수

돈내코 계곡은 한라산에서 내려오는 맑고 차가운 물줄기와 뛰어난 주의 경관으로 여름 피서지로 유명하다. 땅으로 스며든 물이 해안가를 따라 솟아나는 용천수를 이용한 물놀이도 제주에서만 즐길 수 있는 이색 아이템. 도내 전 지역에 걸쳐 600여 개의 용천수가 나오는데 100여 개는 해안가에 위치하고 있다. 용천수를 이용한 노천욕은 제주에서만 경험할 수 있는 진귀한 체험이다.



개성 뚜렷한 12개의 제주 바다, 제주의 해수욕장

모두 저마다의 개성이 있는 제주의 해수욕장. 잔잔한 바다와 풍경이 아름다운 협재, 금능해수욕장. 바다와 함께 용천수를 즐길 수 있는 객지해수욕장, 서우봉과 어우러진 아름다운 해안 함덕해수욕장 등 모두 열거하기 힘들 만큼 매력적인 해변의 천국이다. 협재, 함덕, 삼양, 월정, 이호테우해수욕장 등 야간개장하는 해수욕장도 있다. 지도를 펴고 가장 가까운 해수욕장으로 가보자.



바다에서 즐기는 힐링, 스노클링

간단한 장비를 갖추고 바다에서 즐기는 스노클링. 한번 경험해 본 사람이면 그 맛을 잊지 못한다. 바다로 둘러싸인 제주에는 판포포구 등 여행객들이 즐겨 찾는 스노클링 명소가 많다. 잔잔한 물결에 몸을 맡기고 투명한 바다를 즐겨보자.



가을

선선한 바람과 함께 찾아온 제주의 가을. 곳곳에 역새가 물결을 이루고 메밀밭은 소박한 매력을 뽐낸다. 시원한 바람을 맞으며 오름에 오르기도 더없이 좋은 계절이다.



제주의 가을 속으로

제주 대표 역새 군락지, 따라비오름

가을철 동부 지역을 대표하는 역새 여행지 가운데 하나이다. 길쭉에 빼곡하게 피어난 반짝이는 역새들이 마치 스포트라이트를 비춘 듯 화려한 꽃길을 이룬다. 정상에 닿으면 또 다른 풍경이 기다리고 있다. 너른 들판과 병풍처럼 둘러쳐진 수많은 오름 군락이 지평선을 따라 한 폭의 그림처럼 걸려 있다. 따라비 오름은 분화구를 3개나 품고 있는데 이들이 서로 중첩된 풍경이 오묘하고 신비로운 분위기를 더한다.



JEJU ISLAND POCKET BOOK

아름다운 곡선의 미학, 금(악)오름

비교적 평탄한 지형에 오롯이 서있는 모습이 꽤나 고매하게 느껴지는 오름이다. 분화구를 중심으로 남북으로 높은 두개의 봉우리가 있다. 산정화구호가 있는 몇 안되는 오름 중 하나이다. 화구호에는 원래 수량이 풍부하였는데, 현재는 바닥이 드러나 있고 비가오면 물이 고이지만 오래가지는 않는다. 이 화구호는 왕매라 불린다.산정화구호 뿐만 아니라 정상에서 바라보는 경치와 정상 분화구의 능선이 아름다워서 관광객들이 즐겨 찾는 오름 중 하나이다.

오라동 메밀꽃밭

끝이 보이지 않을 만큼 너른 부지에 메밀꽃이 포슬포슬 내려앉았다. 북쪽으로는 제주바다가 아련히 보이고 남쪽으로는 병풍같이 한라산이 서있어 풍경이 아름답기로는 더할 나위가 없다. 시즌별로 청보리 축제와 메밀꽃 축제를 진행해 왔으며, 아름다운 자연을 배경으로 사진을 찍기 위해 많은 관광객이 발걸음 하고 있다.



겨울

남쪽 섬 제주에도 겨울은 찾아온다. 시내권은 영하로 내려가는 날이 드물어 여행하기에 무리가 없다. 한라산에는 눈꽃이 내려앉고 잘 익은 곱은 수확의 손길을 기다린다. 계절을 잊은 듯 피어나는 동백은 겨울의 또 다른 낭만이다.



겨울 제주 체험하기

감귤체험과 다양한 콘텐츠, 감귤박물관

제주 특산물인 감귤을 테마로 감귤의 세계를 한눈에 보고 느끼고 체험할 수 있는 전문 박물관이다. 감귤의 역사와 문화를 엿볼 수 있도록 다양한 자료들이 전시되어 있다. 또한 인근 농장에서 진행되는 체험 프로그램들이 마련되어 있다. 영상으로 감귤에 대한 모든 궁금증을 해결할 수 있는 테마전시실을 비롯해, 민속유물전시실, 그리고 유리온실로 만들어진 세계감귤전시관과 아열대식물원에서 감귤 향 가득한 색다른 경험을 할 수 있다.



겨울 한라산의 속살, 아리목 코스

한라산은 제주에 속해있지만, 제주와는 다른 혼자만의 날씨를 누리며 살아간다. 청명한 제주시나 서귀포시와는 다르게 갑자기 비가 오거나 구름 속에 잠기는 등 늘 날씨가 제멋대로다. 얼음과 눈 속에 숨어버린 한라산을 찾아가려면 성판악 코스나 영실 코스가 제격이지만 아리목 코스는 그보다는 조금 수월하게 한라산과 밀당하며 겨울을 즐길 수 있는 눈꽃 트레킹 코스다.

깊은 겨울 더욱 아름다운 동백꽃

여러 종류의 꽃과 식물들이 사계절 만발한 곳이지만 겨울이 깊어지면 피어나는 각양각색의 동백꽃의 매력이 특별하다. 바닥 가득 흩뿌려진 동백꽃 길을 걸으면 제주 겨울의 낭만에 빠져보자. 사랑하는 사람과 함께 꽃길 사이에서 인생샷을 남겨보자.





다크 투어리즘

에메랄드빛 바다와 오름. 제주의 풍경은 언제나 정겹고 평화롭다. 그러나 이토록 평화로운 제주가 일제강점기에는 일본 본토와 가깝다는 이유로 전략적인 전쟁 전초기지로 이용되었고, 또한 제주의 아픔인 4·3 항쟁의 불꽃에 휩싸이기도 했다. 제주의 항쟁의 역사와 아픔의 흔적을 따라가보자.



알뜨르 비행장

‘아래 있는 넓은 뜰’이라는 정겨운 이름을 가지고 있는 알뜨르. 농지 겸 목초지로 주민들의 삶의 터전이었던 이곳에 일본군들은 모슬포 주민들을 강제 동원해 군용 비행장을 건설하기 시작한다. 전쟁의 막바지, 일본이 감행한 ‘가미카제’ 훈련이 이뤄졌다고 전해진다.



셋알오름 일제 진지동굴

셋알오름에서 바라보는 경치는 그야말로 그림 같다. 그러나 이 아름다운 오름이 일제 강점기 전쟁을 준비하는 군사시설로 이용되었다는 사실은 아이러니하다. 1943년 일제가 연합군의 폭격으로부터 중요 군사시설을 감추기 위해 구축한 동굴진지.

송악산 해안 일제 동굴진지

송악산 아래로 깎아지른 듯한 해안절벽에 인위적으로 뚫어낸 흔적은 보인다. 바로 일제 당시 구축된 해안 동굴진지이다. 진지 구축을 위한 굴착 작업에는 많은 제주 주민들이 강제 동원 되어야 했다. 이유 모를 전쟁을 위해 목숨을 걸고 절벽을 뚫어야만 했던 주민들의 희생이 깃든 곳이다. 현재 15개의 진지가 남아있다.



너븐송이 4.3기념관

1949년 1월17일, 북촌리 바로 옆 마을인 함덕에 주둔하던 군인 2명이 무장대의 습격을 받고 숨지는 일로 촉발됐다. 마을 전체가 불에 타고 400여 명이 희생됐다. 희생자 가운데 어린아이도 있었다. 일가족이 몰살된 경우도 있었다. 이들을 추념하기 위해 너븐송이에는 추모비와 작은 기념관이 들어서 있다.

곤을동 마을터

1949년 1월, 마을에 무장대원이 숨어들었다는 첩보를 입수한 진압군이 마을 전체를 불태우고 주민 수십 명이 학살됐다. 지금도 곤을동에는 당시 집터의 흔적이 뚜렷이 남아 있다. 곤을동 말고도 4·3 기간 중 진압군의 초토화 작전으로 중산간 마을 대부분이 불타 없어졌다.



제주 4·3평화공원

제주 4·3 평화공원은 4·3 사건 당시의 희생자들을 기리기 위한 공간이다. 공원 안에는 제주 4·3 평화기념관, 위령제단, 위령탑, 봉안관 등이 이곳을 지키고 있다. 전시실을 통해 4·3의 발발, 전개, 결과, 진상 규명 운동까지 전 과정이 차례로 펼쳐져 있어 자연스럽게 평화와 인권의 가치를 배울 수 있는 교육의 장으로 운영되고 있다.





제주여행 버킷리스트

어디를 둘러봐도 매력이 넘치는 제주여행. 혹시라도 놓치고 돌아가는 것은 없을까? 여행은 언제나 아쉬움을 남기는 법. 하지만 모르고 넘어가는 일 없도록 제주에서 꼭 해봐야 할 것들을 소개한다. 각양각색의 매력이 가득한 제주를 알차게 즐겨보자.

한라산 트레킹



난이도★★★경치★★★★

1. 영실 등산로 (5.8km, 2시간 30분)

백록담으로 향하는 최단 코스로 비교적 오르기가 수월하다. 그러나 윗세오름까지만 개방돼 백록담까지 오를 수 없다. 관광을 목적으로 한 노부부와 신혼여행 중인 부부에게 제격이다.

난이도★★★★경치★★★

2. 어리목 등산로 (6.8km, 3시간)

약간의 오르막길이 있지만 그리 힘들지 않다. 특히 겨울에 찾으면 넓게 펼쳐진 만세동산의 초지에 하얀 눈이 쌓여 연출되는 설경의 아름다움을 감상할 수 있다. 다만 윗세오름까지만 통행이 가능.

난이도★★★★★경치★★★★★

3. 성판악 등산로 (9.6km, 4시간 30분)

숲의 정취를 등백 느낄 수 있지만 긴 거리와 급경사로 쉽게 오르긴 어렵다. 맑고 한라산을 등산할 준비가 된 이들에게 추천한다.

난이도★★★★★경치★★★★★

4. 관음사 등산로 (8.7km, 5시간)

급경사와 오르락 내리락하는 구간, 9km에 달하는 길이 등 한라산의 지옥코스도 유명하다. 다른 등산로보다 30% 이상 체력 소모를 하기 때문에 일반인보다는 전문 산악인들이 많이 찾는다.

난이도★★경치★★★

5. 돈내코 등산로 (7km, 3시간 30분)

열대우림 지역의 정글을 닮은 우거진 산림과 완만한 코스가 자랑거리. 물이 마르지 않는 돈내코 계곡의 야영장에서 피서를 즐기는 것도 좋다.

* 한라산의 정상은 백록담으로 성판악과 관음사 등산로만 등반가능.
(나머지 등산로는 윗세오름대피소까지 등반 가능)

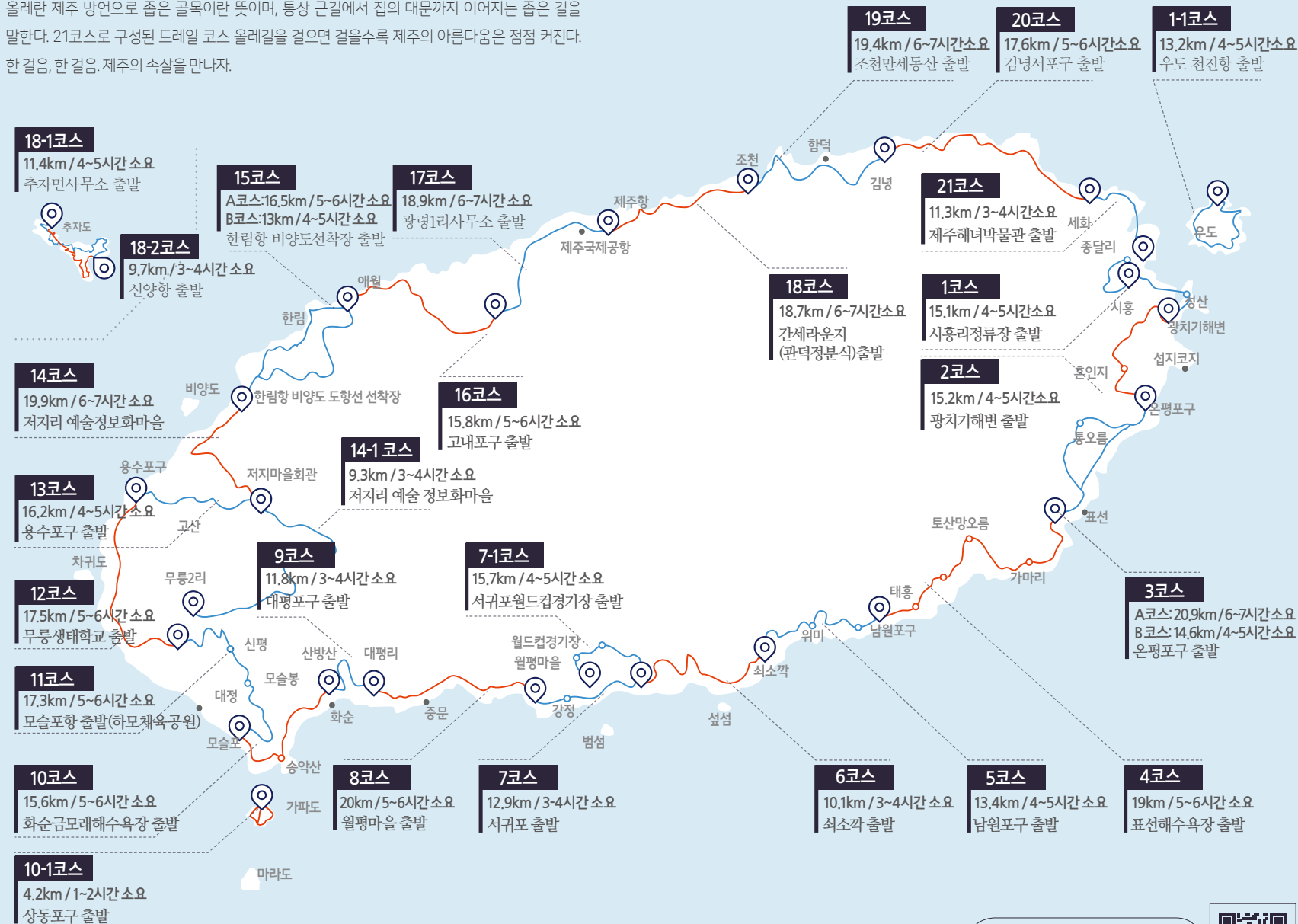
* 성판악과 관음사 등반로는 탐방 예약 필요
<https://visithalla.jeju.go.kr/>

* 등반 전 반드시 날씨를 확인하고 등반 가능 여부를 웹사이트에서 반드시 확인할 것.
<http://www.jeju.go.kr/hallasan/index.htm>



올레길 탐방

올레란 제주 방언으로 좁은 골목이란 뜻이며, 통상 큰길에서 집의 대문까지 이어지는 좁은 길을 말한다. 21코스로 구성된 트레일 코스 올레길을 걸으면 걸을수록 제주의 아름다움은 점점 커진다. 한 걸음, 한 걸음. 제주의 속살을 만나자.



제주올레 064-762-2190



레저 스포츠 여행

스쿠버다이빙 푸른 물빛 아래로 풍덩 뛰어든다.

연중 20도의 수온을 유지하는 바다와 아름다운 해저 풍경을 사랑하는 제주 문섬과 범섬 주변은 스쿠버다이빙을 즐기기에 제격이다.

TIP 수영실력과는 무관하므로 누구나 쉽게 도전할 수 있다



유람선·잠수함 심연의 바다 여행

세계적으로 희귀한 수중 생태계를 간직하고 있는 서귀포시 앞바다의 연산호 군락지를 볼 수 있는 제주바다 탐험은 절대 놓칠 수 없는 코스이다. 화산섬 제주의 빼어난 해저 지형을 눈에 담아두고두고 기억하자.

TIP 뱃멀미 약을 준비하자.



패러글라이딩 푸른 하늘을 날아라

수많은 오름 위로 시원하게 불어주는 바람을 타고 새처럼 하늘을 날아보는 상상은 생각만으로도 짜릿함을 안겨준다. 제주에서라면 상상은 현실이 된다.

TIP 긴 소매 옷, 긴 바지는 필수!



승마 너른 별판을 달려라

넓은 초원을 달리고 싶다면 제주에서의 승마를 추천한다. 말위에서 느끼는 제주의 바람은 또 다른 맛을 선사해 준다.

TIP 말에게 기습적인 뒷발질질을 당할 수 있으니 말 뒤에 서지 않도록 주의하자.



그 밖에 제주에서는 다양한 코스에서 저렴하게 즐길 수 있는 **골프**, 다양한 어종과 함께 화끈한 손맛을 느낄 수 있는 **바다낚시**, 바다에서 최고의 스피드를 즐길 수 있는 **제트보트**, 여유로운 낭만을 느낄 수 있는 **요트**, 바다와 하늘을 오르내리는 **파라세일링**, 제주의 푸른 땅을 거침없이 달리는 **ATV**, 남녀노소 누구나 안전운행이 가능한 **카트**, 11월 1일부터 다음 해 2월까지 4개월간 가능한 **수렵** 등을 즐길 수 있다.

자전거 여행

출발 전에 챙겨야 할 것들

주변 관광지과 맛집들이 소개되어 있는 제주 전도 / 무엇보다 안전이 중요! 자전거용 장갑, 무릎 압박 보호대, 헬멧 / 갑자기 비가 와도 걱정 없다. 우비, 모자, 가방 덮을 검은 비닐봉지 / 배고픔을 달래줄 간단한 간식, 캔커피, 스포츠음료 / 야간 주행을 위한 전조등, 후미등 / 그 외 자전거 자물쇠, 짐칸용 밧줄, 비상 약품, 여행 기록장, 카메라 등



2~3시간 코스

제주시 > 용두암 > 이호해안도로 > 도두봉 > 이호테우해수욕장(왕복)

하루 코스

제주시 > 용두암 > 이호해안도로 > 하귀~애월해안도로(천연돌염전, 다락섬터) > 애월전망대 > 협재해수욕장

2박 3일 코스

1박 : 제주시 > 용두암·용연 > 함덕해수욕장

2박 : 김녕~성산해안도로(풍차마을, 철새도래지) > 우도(우도봉, 동안경굴, 서빈백사) > 섭지코지 > 성산일출봉 > 다량쉬오름 > 비자림 > 제주시

3박4일 완주코스

1박 : 제주시 > 용두암~이호해안도로 > 하귀~애월해안도로(천연돌염전, 다락섬터) > 협재해수욕장(한림공원)

2박 : 송악산 > 산방산·용머리해안 > 중문관광단지(주상절리, 쉬리의 언덕, 테디베어뮤지엄) > 월드컵경기장

3박 : 쇠소깍(소금약) > 남원권영해안경승지 > 제주민속촌박물관 > 김영갑갤러리 > 섭지코지 > 성산일출봉 > 성산~김녕해안도로(풍차마을, 철새도래지) > 함덕해수욕장 > 용두암·용연 > 제주시



거문오름 탐방

세계적으로 보전가치를 인정받아 유네스코 세계자연유산에 등재된 거문오름. 제주의 생태, 지리학적 특징들이 그대로 남아있다. 탐방은 예약제로 운영된다. 탐방을 원하는 여행객은 예약필수.

📍 제주시 조천읍 선흘리

☎ 064.710.8981 (거문오름탐방안내소)

🌐 <https://www.jeju.go.kr/wnhcenter>

탐방로 정보와 예약



제주의 숲길

한라산둘레길

자연을 느끼며 걷는 길

📍 코스별로 상이

☎ 064.784.4280

🌐 hallatrail.or.kr

제주절물자연휴양림

휴양과 치유의 숲

📍 제주시 명림로584

☎ 064.728.1510

🌐 jeolmul.jejusi.go.kr

서귀포치유의숲

마음의 안정을 주는 힐링숲

📍 서귀포시 산록남로 2271

☎ 064.760.3067~8

🌐 healing.seogwipo.go.kr

비자림

사계절 내내 푸르른 비자나무 숲

📍 제주시 구좌읍 비자숲길 55

☎ 064.710.7912



사려니숲길

비자림로를 시작으로 물чат오름과 사려니 오름을 거쳐가는 삼나무가 우거진 숲길이다. 사려니 오름까지 이어지는 숲길이기 때문에 사려니숲길이라고 불린다. 가족들과 함께 천천히 걸어도 좋고 사색에 잠겨 혼자 걷는 것도 좋다.

📍 제주시 조천읍 교래리 ~ 서귀포시 남원읍 한남리 - 제주시험림(사려니오름방향)

한라생태숲

꿈꾸는 숲, 생명의 숲

📍 제주시 516로 2596(용강동)

☎ 064.710.8688

🌐 www.jeju.go.kr/hallaecoforest

서귀포자연휴양림

나무와 숲이 함께하는 곳

📍 서귀포시 1100로 882(대포동)

☎ 064.738.4544

🌐 healing.seogwipo.go.kr

한라수목원

숲이 주는 상쾌한 느낌

📍 제주시 수목원길 72(연동)

☎ 064-710-7575

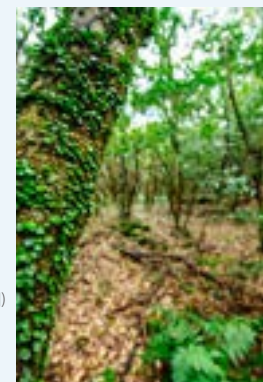
🌐 sumokwon.jeju.go.kr

동백동산

동백나무가 숲을 이루고 있는 천연림

📍 제주시 조천읍 동백로 77(동백동산습지센터)

☎ 064.784.9445(안내소)





제주여행 쇼핑리스트



제주감귤

제주의 대표 특산물 감귤. 달콤하고 상큼한 맛이 일품이다. 종자를 개량한 한라봉이나, 천혜향, 황금향 등은 더욱 고급스러운 향과 맛을 자랑한다. 제주에 여행 왔다면 꼭 먹어보고 선물로도 손색이 없다

흑돼지 육포, 말고기 육포

감귤과 더불어 흑돼지와 말이 유명한 제주도. 자극적이지 않고 고소한 맛으로 인기몰이 중인 육포가 있다. 간식이나 맥주 안주로 즐겨보자.



제주 디자인 문구

제주를 소재로 한 다양한 문구류가 인기다. 노트와 펜, 달력과 엽서 등 각종 문구류와 제주의 감성이 더해져 저마다 개성을 뽐내고 있다.



향초, 방향제, 수제비누

작은 공방에서 직접 제작하는 수제 캔들과 방향제, 비누는 감성적이고 실용적이다. 제주의 바다와 해녀, 한라산 등 제주에서 얻은 모티브로 제작해 감성을 더한다.



돌하르방

돌하르방은 현무암으로 깎아서 만든 제주도 특유의 석상이며 제주도의 대표적인 랜드마크이다. 각종 기념품으로 가공되어 판매되고 있다.



감귤가공식품

그냥 먹어도 맛 좋은 제주의 특산물 감귤. 이젠 더욱 특별하게 즐겨보자. 감귤을 원료 한 달콤한 잼이나 콘포트, 간식으로 좋은 감귤파이와 초콜릿 등 감귤을 활용한 다양한 가공식품이 있다.



과즐

제주의 전통 한과 과즐. 감귤을 사용해 은은한 단맛과 고소한 바삭함이 일품이다. 소박해 보이지만 한번 맛보면 계속 먹게 되는 마성의 과자.



우도 땅콩

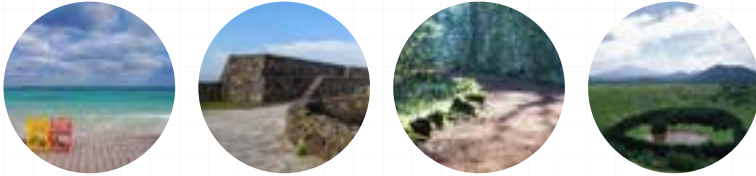
제주의 섬 속의 섬 우도. 우도에서 생산되는 우도 땅콩은 일반 땅콩과는 다르다. 모양이 좀 더 둥글고 훨씬 고소한 맛을 뽐낸다. 초콜릿 등 우도 땅콩을 활용한 각종 식품들 역시 인기.



01
추천
여행코스

2박 3일 : 제주 동부

1일



제주국제공항 월정리해변 별방진 제주해녀박물관 or 비자림 아부오름 or 용눈이오름 숙박: 성산

2일



성산일출봉 빛의 벵커 (커피박물관 바움) 성읍민속마을 쇠소깍 천지연폭포 (새연교)야경관광 숙박: 서귀포시내

3일

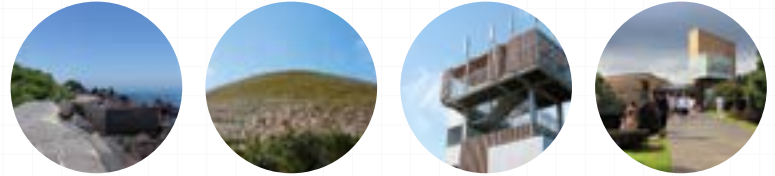


이중섭거리 서귀포매일 올레시장 사려니숲길 도두봉/ 무지개해안도로 제주국제공항

02
추천
여행코스

2박 3일 : 제주 서부

1일



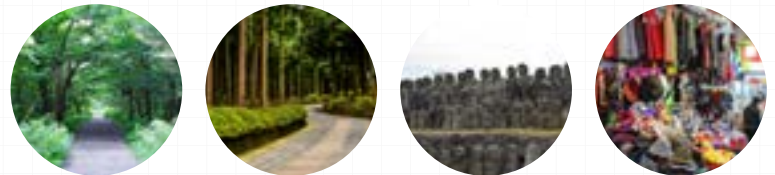
제주국제공항 한담해안산책로 새별오름 제주곶자왈 도립공원 오설록 숙박: 중문

2일



안덕계곡 대포주상 절리대 약천사 외돌개 천지연폭포 (새연교)야경관광 숙박: 서귀포시내

3일

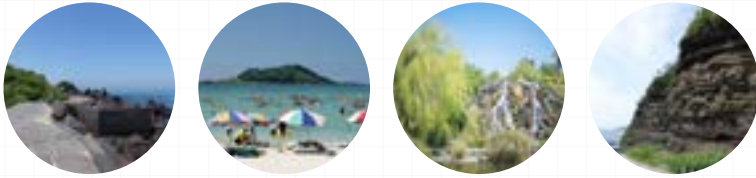


사려니숲길 절물자연휴양림 제주돌문화공원 제주동문시장 제주국제공항

03
추천
여행코스

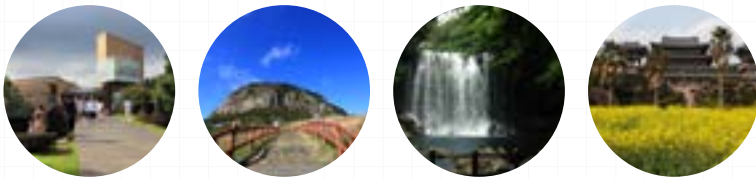
3박 4일 : 서부→동부

1일



제주국제공항 한담해안산책로 협재/금능해수욕장 한림공원 수월봉&영알해안산책로 숙박: 서부

2일



오설록 산방산 용머리해안 천제연폭포 약천사 대포주상절리대 숙박: 중문

3일



외돌개 서귀포매일올레시장 이중섭거리 천지연폭포(새연교)야경관광 숙박: 서귀포 시내

4일



성산일출봉 사려니숲길 절물자연휴양림 제주 돌문화공원 도두봉/무지개해안도로 제주국제공항

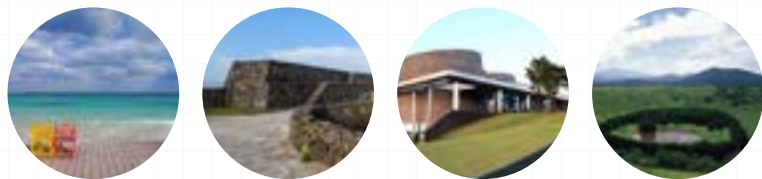


04

추천 여행코스

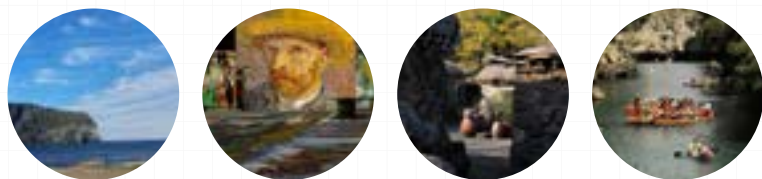
3박 4일 : 동부→서부

1일



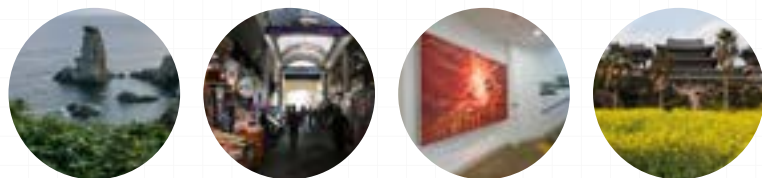
제주국제공항 월정리해변 별방진 제주해녀박물관 or 비자림 아부오름 or 용눈이오름 숙박: 성산

2일



성산일출봉 빛의 벵커 (커피박물관 바움) 성읍민속마을 쇠소깍 천지연폭포 (새연교)야경관광 숙박: 서귀포시내

3일



외돌개 서귀포매일 올레시장 이중섭거리 약천사 대포주상 절리대 숙박: 중문

4일



산방산/ 용머리해안 오설록 새별오름 용담해안도로 제주국제공항



05
추천
여행코스

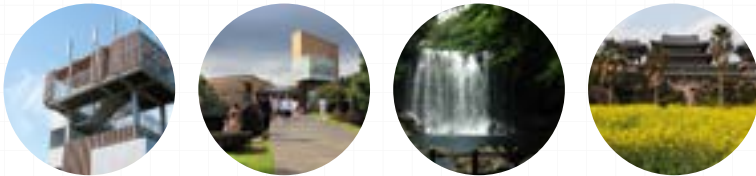
4박 5일

1일



제주국제공항 한담해안산책로 협재/금능 해수욕장 한림공원 수월봉& 영알해안산책로 숙박: 서부

2일



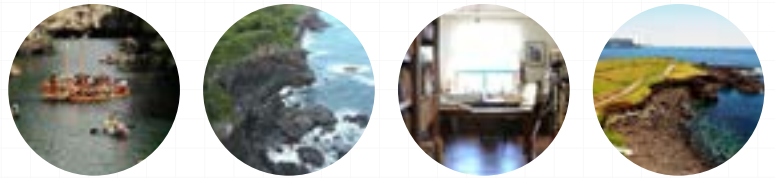
제주곶자왈 도립공원 오설록 천제연폭포 약천사 대포주상 절리대 숙박: 중문

3일



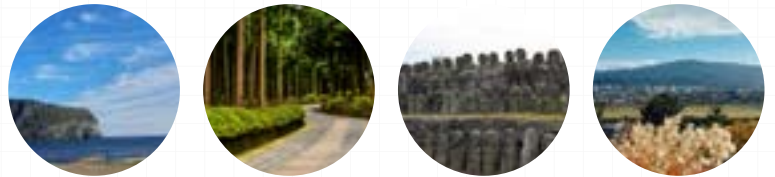
외돌개 서귀포매일 올레시장 이중섭거리 천지연폭포 (새연교)야경관광 숙박: 서귀포 시내

4일



쇠소깍 남원큰영해안 경승지 성읍민속마을 김영갑갤러리 두모악 섬지코지 숙박: 성산

5일



성산일출봉 사려니숲길 or절물자연휴양림 제주돌문화공원 도두봉/무지개 해안도로 제주국제공항

Jeju Travel Hot Line



본 일정은 제주관광정보센터에서 안내하는 표준 일정으로 064-740-6000으로 문의하시면 여행자별 맞춤 일정을 안내해 드립니다. 한·중·일·영으로 구성된 전문 상담직원이 바로 응대해 제주 여행에 관한 모든 안내를 제공합니다.
상담시간: 09:00 ~ 18:00 (연중무휴, 한국 시간 기준)





제주의 축제

1월 January

한림공원 수선화축제

한림공원 064.796.0001~4

서귀포 겨울바다팽귤수영대회

중문색달 해변 064.760.3320

2월 February

탐라국 입춘굿놀이

제주목관아, 구도심 064.758.0332

노리매 매화축제

제주도 노리매공원 내 064.792.8211~4

제주민속촌 설날맞이 민속행사

제주민속촌 064.787.4501

한림공원 매화축제

한림공원 064.796.0001~4

휴애리 매화축제

휴애리자연생활공원 064.732.2114

3월 March

유채꽃 국제걷기대회

제주월드컵경기장 064.760.3320

한림공원 튜립축제

한림공원 064.796.0001~4

4월 April

한라산 청정고사리축제

남원읍 한남리 064.760.4182

제주유채꽃축제

조랑말체험공원 064.760.4462

제주왕벚꽃축제

제주시 일원 064.728.2753

가파도청보리축제

서귀포시 가파리 일원 064.760.4082

5월 May

방선문축제

방선문계곡 일원 064.728.4802

보목자리돔 축제

보목항 일원 064.760.4503

국제e-모빌리티엑스포

제주국제컨벤션센터 064.702.1580

6월 June

곶자왈 반딧불이 축제

청수리 곶자왈 064.772.1303

산양 큰엉곶 반딧불이 탐방

산양 큰엉곶 064.772.4229

용연음악회

제주시 용연 일원 064.728.2714

7월 July

이호테우축제

이호테우해변 일원 064.728.4931

삼양검은모래축제

삼양검은모래해변 064.728.4713

8월 August

제주국제관악제

제주시, 서귀포시 064.722.8704

예래생태마늘체험축제

논짓물, 예래생태체험관 일원 064.760.4864

도두오래물축제

도두항 일원 064.712.4597

9월 September

산지천축제

산지천 일원 064.728.4656

서귀포칠십리축제

서귀포 자구리공원 일대 064.760.2656

봉개오름축제

봉개여가문화공원 064.728.4742

제주해녀축제

해녀박물관 064.782.9898

10월 October

제주마축제

렛츠런파크 제주 064.786.0114

덕수리 전통민속재현축제

덕수리민속공연장 064.760.2482

탐라문화제

제주도 일원 064.753.3287

혼인지 축제

온평리 혼인지 일대원 064.782.2766

11월 November

최남단 방어축제

대정읍 모슬포항 일원 064.760.4082

제주감귤박람회

서귀포농업기술센터 등 064.710.3091~5

제주옹기축제

고바치노랑굴 일대 1899.4008

12월 December

한림공원 국화축제

한림공원 064.796.0001~4

성산일출축제

성산일출봉일원 064.760.4281~4

상기 일정과 문의처는 상황에 따라 변동될 수 있습니다.



MICE관광

MICE 행사 개최의 최적지 제주

No Visa. No Tax의 대한민국 가장 편리한 개최지

대한민국 유일 24개국 제외한 모든 국가 무비자 입국, 30일 체류가능

최적의 MICE 인프라

- 제주전역 세계적 수준의 서비스를 제공하는 특급호텔 6,000여실 및 다양한 등급의 71,000 여실 객실 보유
- 최대 4,300명 수용 가능한 제주국제컨벤션센터 및 다양한 컨벤션 시설을 갖춘 호텔&리조트 보유
- 제주의 독특한 문화를 담은 유니크베뉴 및 다양한 팀빌딩 프로그램 운영

검증된 국제회의의 도시

- 풍부한 국제회의의 경험 : 다수의 국가간 정상회의, 국민급 국제회의의 성공개최 노하우 축적
- 2015년 아시아 최고의 국제회의 개최지 선정 : 유럽 비즈니스 여행 전문지 『Business Destination』 선정
- 대한민국 최고의 만족도 국제회의 개최도시 : 제주 4.42/5점 만점(2017년 한국관광공사 시행 '2017 MICE참가자 조사'보고서)

세계의 보물섬, 유네스코가 인정한 자연의 도시

- 세계7대자연경관 선정('11.11.11)
- 전세계 유일의 유네스코 자연과학 3개분야 인증지역 : 생물권보전지역('02.12월), 세계자연유산('07.6월), 세계지질공원('10.10월)
- 유네스코 인류무형문화유산 '제주 해녀문화'등재('16.11.30)

국제안전도시

- 세계보건기구(WHO) 국제안전도시 3회 연속 지정(2017년, 2012년, 2007년)
- UN 안전담당관의 UN 안전지침에 의거한 점검 후 "국제회의의 최적지" 격찬

1. 유치지원 : 국제회의를 제주로 유치하는 단계에서 지원

기준	지원내용
참가자 100명 이상, 해외참가자 3개국 50명 이상, 2일 이상	<ul style="list-style-type: none"> · 전차대회(유관대회) 홍보부스 제작 및 운영비 · 유치제안서 및 온오프라인 홍보물(PT, 인쇄물, 영상, 기념품 등) · 해외공식연회(KoreanNight-Lunch) · 회의 유치 직접적인 활동 참가자 항공 (2인 이내)

2. 홍보지원 : 참가자 증대를 위한 사전 홍보 단계에서 지원

기준	지원내용
참가자 100명 이상, 해외참가자 3개국 50명 이상, 2일 이상	<ul style="list-style-type: none"> · 전차대회(유관대회) 홍보부스 제작 및 운영비 · 온오프라인 홍보물(인쇄물, 배너, 영상, 기념품 등)

3. 개최지원 : 회의가 제주에서 개최되는 단계에서 지원

- 국내외 회의 개최지원

구 분	선정기준	개최일	지원내용
국제회의	해외참가자 500명 이상	2일 이상	<ul style="list-style-type: none"> · 행사장 임대료 · 기념품 제작비 · 오만찬비 · 셔틀버스 운영비
	회의규모 100명 이상 (해외참가자 50명 이상)		
국내회의	도외참가자 1,000명 이상		

- 기업회의 및 인센티브 투어 개최지원

구 분	유형 분류	체류기간	지원내용
국제회의	기업회의 개최 목적 단체 *일정표상 4시간 이상 회의 포함	제주 2박 이상	<ul style="list-style-type: none"> · 행사장 임대료 · 기념품 구입비 · 오만찬비 · 차량 임차비 · 환영(환대)행사 진행비
국내회의	인센티브(포상) 목적 단체 *기업체에서 경비 부담		

4. 기타지원 : 제주 유니크베뉴 및 MICE 연계상품 활용 인센티브, 답사지원 등

5. 문의사항: 제주관광공사 마이스뷰로팀 문의

주요전화번호

도로 안내 지역번호(064)

제주동부경찰서 교통관리계	750-1261
제주서부경찰서 교통관리계	760-1261
서귀포경찰서 교통관리계	760-5261

교통 불편 신고 지역번호(064)

제주특별자치도청 교통항공과	710-2433
제주시청 교통행정과	728-3192
제주특별자치도 자치경찰단	710-6314
서귀포시청 교통행정계	760-3111

면세점 지역번호(064)

제주관광공사 중문면세점	780-7700
제주관광공사 성산면세점	780-7700
JDC 제주공항 면세점	740-9900
JDC 제주항1 면세점	740-9935
JDC 제주항2 면세점	740-9937
신라면세점 제주 공항점	1688-1110
신라 신제주 면세점	1688-1110
롯데 제주 면세점	731-4430

상설 및 전통시장 지역번호(064)

동문시장	712-3001
서문시장	752-0893
서귀포매일올레시장	762-1949
모슬포 중앙시장	732-1301

제주관광안내 및 불편신고

제주안내 120콜센터	064-120
한국관광공사 1330	1330

관광행정기관 지역번호(064)

제주특별자치도청 관광정책과	710-3344
제주시청 관광진흥과	728-2751~3
서귀포시청 관광진흥과	760-2651~3

관광유관기관 지역번호(064)

제주관광공사	740-6000
제주웰컴센터 관광안내센터	740-6000~2
제주내국인면세점	780-7700
제주국제컨벤션센터	735-1000
제주특별자치도관광협회	742-8861
제주종합관광안내소(공항)	742-8866
제주종합관광안내소(부두)	758-7181
한국관광공사(제주지사)	735-7200

관광관련 기관 홈페이지

제주특별자치도청	www.jeju.go.kr
제주시청	www.jeju.go.kr
서귀포시청	www.seogwipo.go.kr
제주관광공사	www.jito.or.kr
제주관광공사내국인면세점	www.jejudfs.com
제주국제컨벤션센터	www.iccjeju.co.kr
제주특별자치도관광협회	www.visitjeju.or.kr

병원 지역번호(064)

제주대학교병원	717-1114
제주의료원	720-2222
제주중앙병원	720-2000
제주한림병원	754-6300
한국병원	750-0000
한라병원	740-5000
한마음병원	750-9000
서귀포의료원	730-3600
열린병원	762-8001

각국 대사관

주한 미국 대사관	02-397-4114
주 제주일본국총영사관	064-710-9500
주 제주 중국 총영사관	064-900-8840
주한 대만 대사관	02-399-2767
주한 베트남 대사관	02-738-2318

도민과 관광객이 함께 만드는 의미있는 제주여행의 시작!

제주 디지털 관광증 나우다(NOWDA)

제주 디지털 관광증 나우다는?

관광객이라면 누구나 간편하게 발급 받을 수 있고,
관광지 할인+멤버십 혜택+ 제주의 선물까지
한번에 누릴 수 있는 NFT 기반의
디지털 관광 증명서입니다.



나우다 발급신청



나우다 혜택 업체



테마여행, 웰니스, 로컬 푸드, 쇼핑, 축제와 이벤트까지
당신만의 제주 여행을 완성해보세요

비짓제주



제주도 공식 관광정보 포털
VISIT JEJU

제주관광정보센터

제주관광공사에서는 여러분의 즐겁고 편안한 제주여행을 위해
제주관광정보센터를 운영하고 있습니다.

관광지 문의 · 관광 통역 · 휠체어 대여 · 교통문의 · 축제 및 행사정보 등
제주지역의 관광과 관련된 모든 것을 물어보세요!
한국어를 비롯한 영어, 중국어, 일어 3개 언어로도 이용 가능합니다.

Looking for Jeju Travel Information?

제주여행 무엇이든 물어보세요!

Jeju Travel Hot Line



“진짜 제주 사람이 들려주는 진짜 제주”

상담시간 : 09:00 ~ 18:00 (연중무휴)



전문 제주관광
상담인력 보유



응급상황을 대비한
유관기관 현장 출동
서비스



카카오톡 플러스친구
[제주관광공사]검색하여 채팅 상담 가능



주류
성지

THE JEJU DUTY FREE
제주관광공사면세점

중문점
성산점

중문 면세점.

제주관광공사중문면세점 ICC JEJU 제주국제컨벤션센터 내
이용시간 10:00 - 19:00 문의 064 780 7700
주소 제주특별자치도 서귀포시 중문관광로 224

성산 면세점.

제주관광공사성산면세점 성산포항종합여객터미널 내
이용시간 09:30 - 18:30 문의 064 780 7700 하계기간 이용시간변동가능
주소 제주특별자치도 서귀포시 성산읍 성산등용로 112-7

이제
중문, 성산면세점에서
주류 20%, 최대50% 할인

주류 2병 구매시 20%할인, 본 행사는 변경될 수 있음

설레는 선물
₩ 10,000

중문면세점 방문후 안내데스크에서 제시해 주세요 ●

중문면세점 방문시
10만원이상 구매시 1만원 할인
1인 1매사용가능 중복할인불가
쿠폰명 : 웰컴포켓북 할인혜택

QR찍고
만원할인
10만원이상 구매시 1만원 할인



인터넷
면세점

본 행사는 변경될 수 있음



하늘과 바다가 사랑한 섬 제주,
흔저옵서
JEJU POCKET BOOK

2010년 7월 초판
2025년 9월 개정

발행 제주특별자치도(www.jeju.go.kr)

제작 제주관광공사(www.ijto.or.kr)

편집 제주관광공사

사진 제주관광공사

본 '하늘과 바다가 사랑한 섬 제주, 흔저옵서'는
제주특별자치도와 제주관광 통합 마케팅 전문 공기업
제주관광공사의 저작물입니다. 저작권자의 동의없이
다른 용도로 사용할 수 없습니다.

제주를 연결하는 모든 것

J·LINK



제주관광공사

제주관광 홍보·마케팅 및
관광산업 육성
www.ijto.or.kr



제주특별자치도개발공사

삼다수 생산 및 감귤가공사업,
지역개발사업
www.jpdc.co.kr



제주에너지공사

에너지 기술 개발 및 이용·보급
촉진
www.jejuenergy.or.kr



제주특별자치도관광협회

제주관광 마케팅 및 관광사업체
경영환경 개선
www.visitjeju.or.kr



제주국제컨벤션센터

컨벤션센터 운영 및 마이스산업
육성·진흥
www.iccjeju.co.kr



제주테크노파크

기술혁신을 통한 제주의 산업발전과
기업지원
www.jeutp.or.kr



제주경제통상진흥원

제주의 중소기업과 소상공인의
경영 지원
www.jba.or.kr



제주농촌융복합산업지원센터

농업의 6차산업화를 통한
미래성장산업 육성
www.제주6차산업.com



제주상공회의소

지역 상공인들의 권익보호와
지역경제 발전 기여
jejucci.korcham.net



한국무역협회 제주지역본부

지역 무역업계의 권익 대변 및
경쟁력 제고
jj.kita.net



비짓제주

제주관광공사가 운영하는
제주도 공식 관광정보 포털
www.visitjeju.net



탐나오

제주관광협회가 운영하는
제주여행 공공 플랫폼
www.tamnao.com



서귀포in정

서귀포시청에서 검증하고 인정한
공식 온라인 쇼핑물
www.sgpij.com



이제주몰

제주경제통상진흥원이 운영하는
제주특산물 온라인 쇼핑몰
mall.ejeju.net



제주관광공사면세점

제주관광공사 중문면세점과 온라인면세점은 제주에서 도외로 이동하는 누구나 이용가능하며,
수익금은 제주관광 진흥 및 관광사업체 지원을 위해 쓰여집니다.
www.jejudfs.com

J E J U
I S L A N D



이 책자는 지구환경 보호의 사회적 책임을 실현하고 지속가능한 관광과 환경을 추구하기 위해
100% 사탕수수 잔여물로 만든 친환경 종이에 콩기름 잉크를 사용하여 만들어졌습니다